



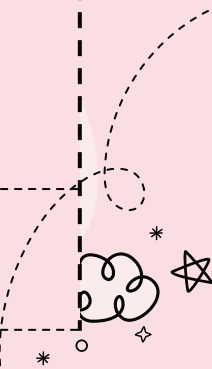
**แนวทางการแสดงคำเคลม
และการโฆษณาอาหารสัตว์
อย่างถูกต้องตาม
พ.ร.บ. ควบคุมคุณภาพอาหารสัตว์
พ.ศ. 2558**

กองควบคุมอาหารและยาสัตว์
ศูนย์ส่งเสริมอาหารสัตว์เลี้ยงแบบครบวงจร
กรมปศุสัตว์



เนื้อหาการบรรยาย

| | |
|--|--|
| ส่วนที่ 1: เจตนารมณ์ของ พ.ร.บ. และขอบเขตการกำกับดูแล | หลักการสำคัญ: กฎหมายมีไว้เพื่อรักษามาตรฐาน ความปลอดภัยของสัตว์ และป้องกันไม่ให้ผู้บริโภค (เจ้าของสัตว์) เกิดความเข้าใจผิด |
| ส่วนที่ 2: การจำแนกประเภท "คำเคลม" (Classification of Claims) | <ul style="list-style-type: none">- คำเคลมทางโภชนาการ (Nutritional Claims)- คำเคลมด้านหน้าที่และโครงสร้างร่างกาย (Functional/Structure Claims)- คำเคลมเชิงบำบัดโรคหรือรักษา (Medicinal/Therapeutic Claims) |
| ส่วนที่ 3: เกณฑ์มาตรฐานและเอกสารหลักฐานที่ต้องมี (Technical Evidence) | เพื่อแสดงความโปร่งใส สิ่งที่คุณผลิตต้องเตรียมไว้ให้พร้อมเมื่อถูกตรวจสอบ |
| ส่วนที่ 4: แนวปฏิบัติที่ดีในการโฆษณา | สิ่งที่ควรปฏิบัติสำหรับการโฆษณา |





1

**เจตนารมณ์ของ พ.ร.บ.
และขอบเขตการกำกับดูแล**

พ.ร.บ. ควบคุมคุณภาพอาหารสัตว์ พ.ศ. 2558

กฎหมายมีไว้เพื่อรักษามาตรฐาน ความปลอดภัย ของสัตว์ และป้องกันไม่ให้ผู้บริโภค (เจ้าของสัตว์) เกิดความเข้าใจผิด

- ✓ 104 มาตรา
- ✓ 11 หมวด
- ✓ บทเฉพาะกาล
- ✓ อัตราค่าธรรมเนียม
- ✓ ประกาศในราชกิจจานุเบกษา
วันที่ 5 มีนาคม 2558
- ✓ มีผลบังคับใช้
วันที่ 6 มีนาคม 2558



พระราชบัญญัติ
ควบคุมคุณภาพอาหารสัตว์
พ.ศ. ๒๕๕๘

ภูมิพลอดุลยเดช ป.ร.

ให้ไว้ ณ วันที่ ๓ มีนาคม พ.ศ. ๒๕๕๘
เป็นปีที่ ๗๐ ในรัชกาลปัจจุบัน

พระบาทสมเด็จพระปรมินทรมหาภูมิพลอดุลยเดช มีพระบรมราชโองการโปรดเกล้าฯ ให้ประกาศว่า

โดยที่เป็นการสมควรปรับปรุงกฎหมายว่าด้วยการควบคุมคุณภาพอาหารสัตว์ จึงทรงพระกรุณาโปรดเกล้าฯ ให้ตราพระราชบัญญัติขึ้นไว้โดยคำแนะนำและยินยอมของ สภานิติบัญญัติแห่งชาติ ดังต่อไปนี้

มาตรา ๑ พระราชบัญญัตินี้เรียกว่า “พระราชบัญญัติควบคุมคุณภาพอาหารสัตว์ พ.ศ. ๒๕๕๘”

มาตรา ๒ พระราชบัญญัตินี้ให้ใช้บังคับตั้งแต่วันถัดจากวันประกาศในราชกิจจานุเบกษา เป็นต้นไป

มาตรา ๓ ให้ยกเลิก

(๑) พระราชบัญญัติควบคุมคุณภาพอาหารสัตว์ พ.ศ. ๒๕๒๕

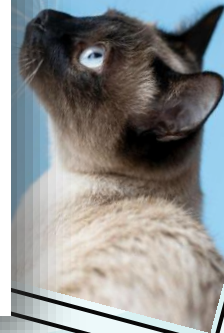
(๒) พระราชบัญญัติควบคุมคุณภาพอาหารสัตว์ (ฉบับที่ ๒) พ.ศ. ๒๕๔๒

มาตรา ๔ ในพระราชบัญญัตินี้

“อาหารสัตว์” หมายความว่า

(๑) วัตถุที่มุ่งหมายเพื่อใช้หรือใช้เลี้ยงสัตว์ โดยการให้กิน ต้ม เลี้ยง หรือนำเข้าสู่ร่างกายสัตว์ โดยวิธีการใด ๆ หรือ

(๒) วัตถุที่มุ่งหมายเพื่อใช้หรือใช้เป็นส่วนผสมในการผลิตอาหารสัตว์



พระราชบัญญัติควบคุมคุณภาพอาหารสัตว์ พ.ศ. 2558



"อาหารสัตว์"

วัตถุประสงค์มุ่งหมายเพื่อใช้เลี้ยงสัตว์ โดยการให้กิน
ดื่ม เลี้ยง หรือนำเข้าสู่ร่างกายสัตว์ด้วยวิธีการ
ใดๆ หรือวัตถุประสงค์มุ่งหมายเพื่อใช้เป็นส่วนผสมใน
การผลิตอาหารสัตว์



อาหารสัตว์ควบคุมเฉพาะ

อาหารสัตว์ที่มีผลกระทบต่อเศรษฐกิจและสังคมหรืออาจเป็น
อันตรายต่อสัตว์ หรือส่งผลกระทบต่อผู้บริโภคเนื้อสัตว์โดยรวม ซึ่งการ
ผลิตเพื่อขายหรือการนำเข้าเพื่อขายต้องขึ้นทะเบียน ทั้งนี้ตามที่
รัฐมนตรีประกาศกำหนดโดยคำแนะนำของคณะกรรมการควบคุม
คุณภาพอาหารสัตว์

ประเภทอาหารสัตว์เลี้ยง



อาหารสัตว์เลี้ยงที่มีโภชนาการครบถ้วน

อาหารสัตว์เลี้ยงที่มีคุณค่าโภชนาการครบถ้วนตรงตามความต้องการของร่างกายสัตว์เลี้ยง



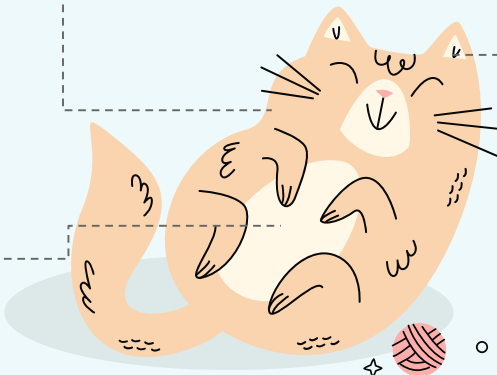
อาหารประกอบการรักษาโรคสำหรับสัตว์เลี้ยง

อาหารสัตว์เลี้ยงเพื่อป้องกันหรือประกอบการรักษาโรค โดยใช้ภายใต้การแนะนำของสัตวแพทย์



อาหารขบเคี้ยว/อาหารว่างสำหรับสัตว์เลี้ยง

อาหารสัตว์เลี้ยงที่ไม่ได้เป็นอาหารมื้อหลักและมีคุณค่าโภชนาการไม่ครบถ้วน

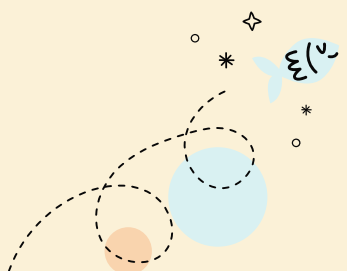


สัตว์เลี้ยง

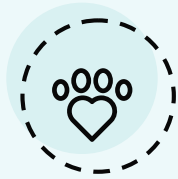
สุนัข และ แมว

มาตรา 35

ผู้รับใบอนุญาตผลิตอาหารสัตว์ควบคุมเฉพาะหรือ
ผู้รับใบอนุญาตนำเข้าอาหารสัตว์ควบคุมเฉพาะ ผู้ใด
ประสงค์จะผลิตอาหารสัตว์เพื่อขายหรือนำเข้าเพื่อขาย
อาหารสัตว์ชนิดใดต้องนำอาหารสัตว์ควบคุมเฉพาะชนิดนั้น
มาขอขึ้นทะเบียนต่อพนักงานเจ้าหน้าที่เสียก่อนและเมื่อ
ได้รับใบสำคัญการขึ้นทะเบียนอาหารสัตว์ควบคุมเฉพาะ
แล้วจึงจะผลิตเพื่อขาย หรือนำเข้าเพื่อขายอาหารสัตว์นั้นได้



ทะเบียนอาหารสัตว์ควบคุมเฉพาะ



ใบสำคัญการขึ้นทะเบียน
อาหารสัตว์ควบคุมเฉพาะ
แสดงเลขทะเบียน ชื่อการค้า ส่วนประกอบ
คุณภาพ สถานที่ผลิต/นำเข้า



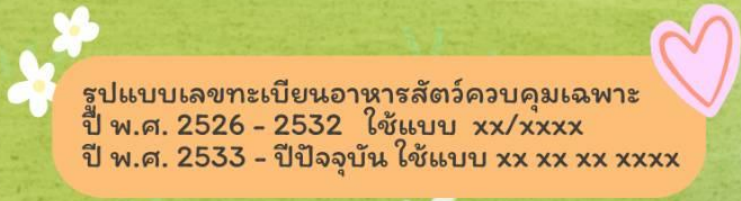
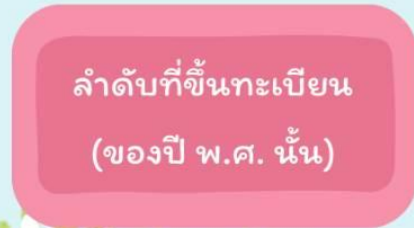
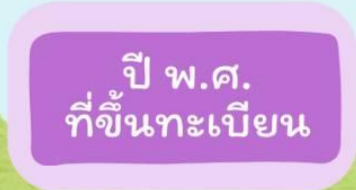
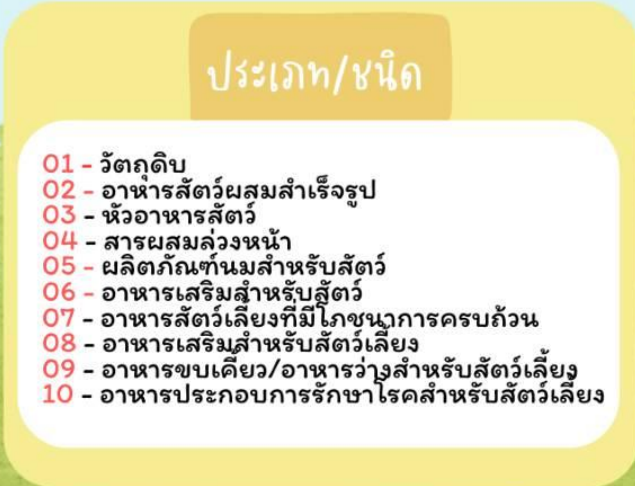
ผู้รับใบอนุญาตผลิต/นำเข้า
ต้องขึ้นทะเบียนฯ ก่อนผลิต/นำเข้า



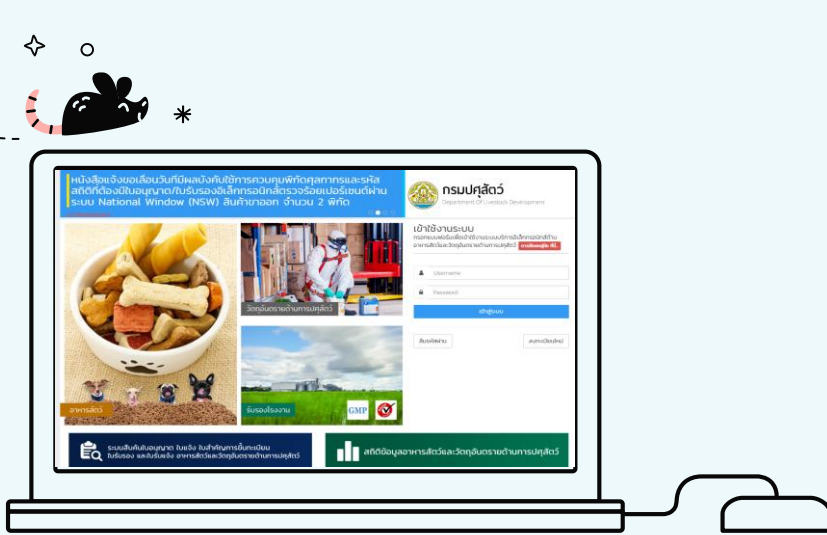
ไม่มีหมตอายุ ยกเว้น ยกเล็กหรือเพิกถอน



ความหมาย ของเลขทะเบียนอาหารสัตว์ควบคุมเฉพาะ 10 หลัก คือ ...



ระบบอิเล็กทรอนิกส์



www.efeed.dld.go.th





กฎหมายที่เกี่ยวข้อง

หมวด 8 การควบคุมคุณภาพอาหารสัตว์

มาตรา
56

(1) อาหารสัตว์ปลอมปน

มาตรา
56

(2) อาหารสัตว์เสื่อมคุณภาพ

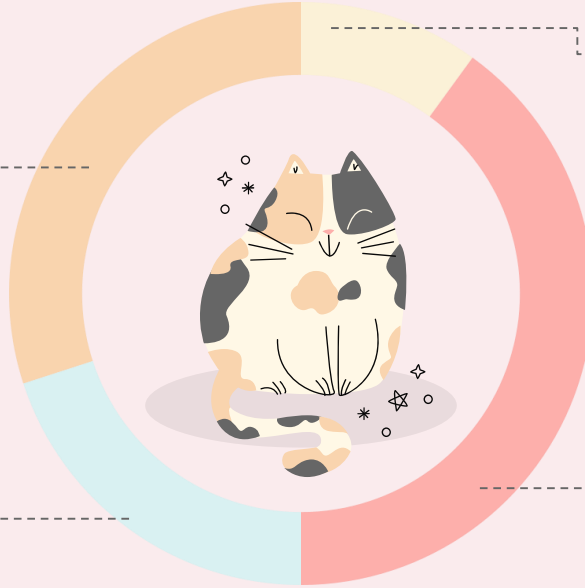
มาตรา
56

(3) อาหารสัตว์ผิดมาตรฐาน

มาตรา
56

(1) อาหารสัตว์ที่ต้องขึ้นทะเบียน
แต่ไม่ได้ขึ้นทะเบียนไว้

พ.ร.บ.ควบคุมคุณภาพอาหารสัตว์
พ.ศ. 2558



กฎหมายที่เกี่ยวข้อง

หมวด 9 การโฆษณาอาหารสัตว์

มาตรา 62

(1) ไม่แสดงคุณประโยชน์ คุณภาพ ปริมาณ มาตรฐาน ส่วนประกอบ หรือแหล่งกำเนิดของ อาหารสัตว์อันเป็นเท็จหรือเกินความจริง

มาตรา 62

(2) ไม่แสดงข้อความที่ก่อให้เกิดความเข้าใจ ผิดในสาระสำคัญเกี่ยวกับอาหารสัตว์

พ.ร.บ.ควบคุมคุณภาพอาหารสัตว์
พ.ศ. 2558

มาตรา 63

ผู้ใดสงสัยว่าการโฆษณาของตนจะเป็น การฝ่าฝืน/ไม่ตามพรบ.ฯ ขอให้ผู้อนุญาต พิจารณาให้ความเห็นก่อนโฆษณาได้

มาตรา 64

- (1) ระงับการโฆษณา ที่ฝ่าฝืน ม.62
- (2) โฆษณาแก้ไขความเข้าใจผิดที่เกิดจากการที่ โฆษณาไปแล้ว
- (3) ระงับ ผลิต/นำเข้า/ขาย/โฆษณา ที่ไม่มี คุณภาพหรือสรรพคุณตามที่โฆษณา

กฎหมายที่เกี่ยวข้อง

กฎกระทรวง การโฆษณาอาหารสัตว์และการพิจารณาของผู้อนุญาตก่อนทำการโฆษณาอาหารสัตว์ พ.ศ. 2560

โฆษณา

การกระทำไม่ว่าโดยวิธีใด ๆ ให้ประชาชนเห็น ได้ยิน หรือทราบข้อความ เพื่อประโยชน์ในทางการค้า และให้หมายความรวมถึงการส่งเสริมการขายด้วย

ข้อความ

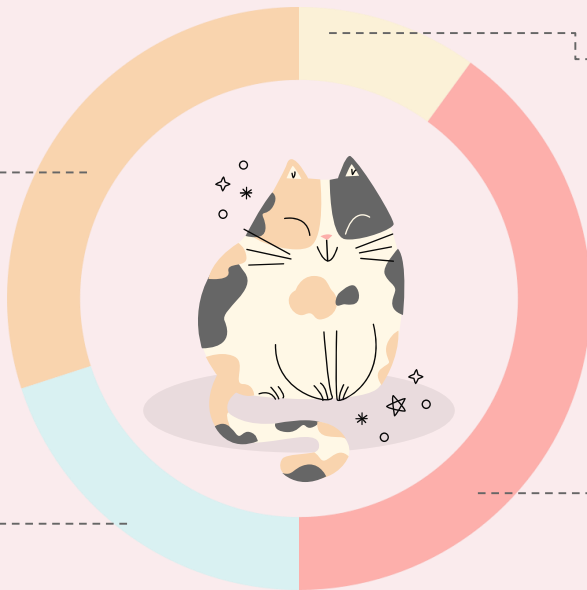
การกระทำให้ปรากฏด้วยตัวอักษร ภาพ ภาพยนตร์ แสง เสียง เครื่องหมาย หรือการกระทำอย่างใด ๆ ที่ทำให้บุคคลทั่วไปสามารถเข้าใจความหมายได้

การส่งเสริมการขาย

การให้ข้อมูล การชักชวน หรือการกระทำโดยวิธีใด ๆ เพื่อชักนำให้เกิดการขาย

สื่อโฆษณา

สิ่งที่ใช้เป็นสื่อในการโฆษณา เช่น หนังสือพิมพ์ สิ่งพิมพ์วิทยุกระจายเสียง วิทยุโทรทัศน์ โทรศัพท์ สื่ออิเล็กทรอนิกส์ หรือป้าย



การโฆษณาอาหารสัตว์ ต้องไม่ฝ่าฝืนมาตรา 62 (1) และ (2) และให้เป็นไปตามหลักเกณฑ์ วิธีการ และเงื่อนไข ดังต่อไปนี้

1. การโฆษณาอาหารสัตว์ด้วยสื่อโฆษณาที่จัดทำขึ้นเป็น ภาษาไทย

ให้มีข้อความที่ชัดเจนและถูกต้องตามพจนานุกรมฉบับราชบัณฑิตยสถาน

2. การแสดงชื่ออาหารสัตว์ในสื่อโฆษณา

ให้ระบุชื่ออาหารสัตว์ที่ถูกต้องอย่างน้อยหนึ่งครั้ง หรือหนึ่งแห่ง

โดยใช้ชื่อที่ใช้เรียกอาหารสัตว์ตามปกติหรือชื่อทางการค้า

ในกรณีที่เป็นอาหารสัตว์ควบคุมเฉพาะให้ใช้ชื่อที่ตรงกับใบสำคัญการขึ้นทะเบียน
อาหารสัตว์ควบคุมเฉพาะ

การโฆษณาอาหารสัตว์ ต้องไม่ฝ่าฝืนมาตรา 62 (1) และ (2) และให้เป็นไปตามหลักเกณฑ์ วิธีการ และเงื่อนไข ดังต่อไปนี้

3. การแสดงภาพอาหารสัตว์ในสื่อโฆษณาที่แตกต่างไปจากอาหารสัตว์ตามความเป็นจริง ให้ระบุว่า

“ภาพตกแต่งเพื่อการโฆษณา”

ไว้ข้างล่างภาพนั้นด้วยตัวอักษรที่มีขนาดและสีที่สามารถอ่านได้ชัดเจน

4. ในกรณีที่ต้อง **แสดงวิธีการใช้ คำเตือน ข้อห้ามใช้ หรือข้อควรระวังในการใช้อาหารสัตว์**

ให้แสดงข้อความวิธีการใช้ คำเตือน ข้อห้ามใช้ หรือข้อควรระวังในการใช้อาหารสัตว์นั้นในสื่อโฆษณาด้วยตัวอักษร **ที่มีขนาดและสีที่สามารถอ่านได้ชัดเจนและเข้าใจง่าย** และในส่วนที่ปรากฏเสียงดังกล่าวให้ออกเสียงให้ได้ยินชัดเจนทุกพยางค์

การโฆษณาอาหารสัตว์ ต้องไม่ฝ่าฝืนมาตรา 62 (1) และ (2) และให้เป็นไปตามหลักเกณฑ์ วิธีการ และเงื่อนไข ดังต่อไปนี้

5. ในกรณีที่มีการจัดรายการการส่งเสริมการขายอาหารสัตว์ ให้แสดงรายละเอียด และเงื่อนไขให้ถูกต้องและครบถ้วนในสื่อโฆษณาตามที่ได้รับอนุญาตจากหน่วยงานที่รับผิดชอบ และตามกฎหมายว่าด้วยการคุ้มครองผู้บริโภค

6. ไม่นำบุคลากรทางการแพทย์ สัตวบาล หรือทำให้เข้าใจว่าเป็นบุคลากรดังกล่าว มาแนะนำ รับรอง หรือเป็นผู้แสดงแบบ เช่น รับรองโดย... / แนะนำโดย... การแสดงภาพ บุคลากรในการโฆษณา

และไม่ใช้ข้อความที่เป็นการเปรียบเทียบราคา คุณประโยชน์ คุณภาพ ปริมาณ มาตรฐาน ส่วนประกอบ หรือแหล่งกำเนิดของอาหารสัตว์กับอาหารสัตว์ของผู้อื่น = ไม่ไป เปรียบเทียบกับยี่ห้ออื่น

การโฆษณาอาหารสัตว์ ต้องไม่ฝ่าฝืนมาตรา 62 (1) และ (2) และให้เป็นไปตามหลักเกณฑ์ วิธีการ และเงื่อนไข ดังต่อไปนี้

7. ไม่ใช้ถ้อยคำที่เป็นการแสดงคุณประโยชน์ คุณภาพ ปริมาณ มาตรฐาน ส่วนประกอบ หรือแหล่งกำเนิดของอาหารสัตว์ เช่น ยอดเยี่ยม พิเศษ เต็มขนาด มหัศจรรย์ ที่สุด หรือถ้อยคำอื่นที่มีความหมายทำนองเดียวกัน



2

การจำแนกประเภท "คำเคลม" (Classification of Claims)



การจำแนกประเภท

1

คำเคลมทางโภชนาการ (Nutritional Claims)

เป็นการระบุถึงสารอาหารที่มีอยู่
จริงในผลิตภัณฑ์

2

คำเคลมด้านหน้าที่และ โครงสร้างร่างกาย

เป็นการระบุว่าสารอาหารนั้นๆ ส่งผลอย่างไร
ต่อกลไกปกติของร่างกายสัตว์ เช่น
"แคลเซียมช่วยเสริมสร้างกระดูกและฟันให้
แข็งแรง
เงื่อนไข: ต้องเคลมในลักษณะ "บำรุง/
ส่งเสริม/คงสภาพ" ระบบปกติ ไม่ใช่การ
รักษา และต้องมีเอกสารวิชาการอ้างอิง
(Scientific Substantiation)

3

คำเคลมเชิงบำบัดโรคหรือรักษา (Medicinal/Therapeutic Claims)

อาหารประกอบการรักษาโรค
ที่มีการทำการทดลองการใช้
อาหารสัตว์นี้





3

เกณฑ์มาตรฐานและ
เอกสารหลักฐานที่ต้องมี
(Technical Evidence)



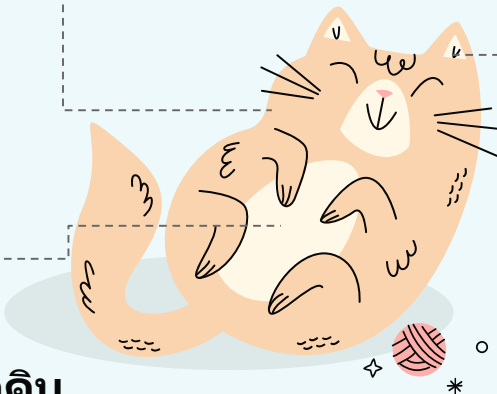
การคำนวณและแสดงค่า:

อธิบายความแตกต่างและหลักเกณฑ์การยอมรับของค่าสารอาหารบนฉลาก (เช่น มาตรฐานการวิเคราะห์ ความคลาดเคลื่อนที่ยอมรับได้ตามเกณฑ์สากลหรือประกาศกรม)



การอ้างอิงแหล่งที่มาของวัตถุดิบ

เช่น การเคลมคำว่า "Organic" หรือ "ส่วนผสมนำเข้า" ต้องมีใบรับรอง (Certificate) จากหน่วยงานที่เชื่อถือได้ประกอบ



หลักฐานอ้างอิงที่เป็นสากล:

งานวิจัยตีพิมพ์ที่ได้รับการยอมรับ
มาตรฐานสากล



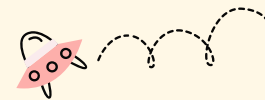
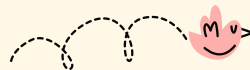
A decorative graphic featuring a central pink circle with a dashed black border containing the number '4'. Surrounding this circle are various whimsical icons: a rainbow, several stars of different shapes, and a cloud. A dashed line curves across the background, passing through the central circle.

4

แนวปฏิบัติที่ดีในการโฆษณา

ไม่ขัดต่อ พ.ร.บ. ควบคุมคุณภาพอาหารสัตว์ พ.ศ. 2558

- ระบุข้อมูลบนฉลากให้ครบถ้วน
- ไม่เกินจริง
- เป็นไปตามกฎหมายโฆษณาอาหารสัตว์





เรื่อง กำหนดหลักเกณฑ์การแสดงผลาก

และข้อความในฉลากสำหรับอาหารสัตว์ควบคุมเฉพาะ พ.ศ. ๒๕๕๙

จัดให้ฉลากขนาดพอสมควรโดยปิดหรือติดไว้ที่ภาชนะบรรจุอาหารสัตว์ควบคุมเฉพาะให้เห็นข้อความครบถ้วน ชัดเจน ข้อความในฉลากต้องเป็นภาษาไทย และอย่างน้อยต้องมีข้อความดังต่อไปนี้

- (1) ชื่ออาหารสัตว์ควบคุมเฉพาะทางการค้า ยกเว้น ประเภทวัตถุดิบ
- (2) เลขทะเบียนอาหารสัตว์ควบคุมเฉพาะ
- (3) ชื่อผู้ผลิต และสถานที่ผลิต ชื่อผู้นำเข้า และสถานที่นำเข้า
- (4) น้ำหนักสุทธิ หรือปริมาตรสุทธิตามระบบเมตริก
- (5) ชื่อของวัตถุดิบที่สำคัญซึ่งใช้เป็นส่วนผสม
- (6) คุณภาพทางเคมีของอาหารสัตว์ควบคุมเฉพาะ ตามที่ปรากฏในใบสำคัญการขึ้นทะเบียน
- (7) วัน เดือน ปีที่ผลิต วัน เดือน ปีที่ล่วงอายุ
- (8) วิธีใช้ ขนาดการใช้ และอัตราการใช้ ยกเว้นประเภท วัตถุดิบ และวัตถุดิบผสมแล้วชนิด

อาหารสัตว์ผสมสำเร็จรูป

Thank you
For your
attention



กฎกระทรวง

การโฆษณาอาหารสัตว์และการพิจารณาของผู้อนุญาตก่อนทำการโฆษณาอาหารสัตว์
พ.ศ. ๒๕๖๐

อาศัยอำนาจตามความในมาตรา ๕ วรรคหนึ่ง มาตรา ๖๒ วรรคสอง และมาตรา ๖๓ วรรคสอง แห่งพระราชบัญญัติควบคุมคุณภาพอาหารสัตว์ พ.ศ. ๒๕๕๘ รัฐมนตรีว่าการกระทรวงเกษตรและสหกรณ์ ออกกฎกระทรวงไว้ดังต่อไปนี้

ข้อ ๑ กฎกระทรวงนี้ให้ใช้บังคับเมื่อพ้นกำหนดหกสิบวันนับแต่วันประกาศในราชกิจจานุเบกษา เป็นต้นไป

ข้อ ๒ ในกฎกระทรวงนี้

“โฆษณา” หมายความว่า การกระทำไม่ว่าโดยวิธีใด ๆ ให้ประชาชนเห็น ได้ยิน หรือทราบข้อความ เพื่อประโยชน์ในทางการค้า และให้หมายความรวมถึงการส่งเสริมการขายด้วย

“ข้อความ” หมายความว่า การกระทำที่ปรากฏด้วยตัวอักษร ภาพ ภาพยนตร์ แสง เสียง เครื่องหมาย หรือการกระทำอย่างใด ๆ ที่ทำให้บุคคลทั่วไปสามารถเข้าใจความหมายได้

“การส่งเสริมการขาย” หมายความว่า การให้ข้อมูล การชักชวน หรือการกระทำโดยวิธีใด ๆ เพื่อชักนำให้เกิดการขาย

“สื่อโฆษณา” หมายความว่า สิ่งที่ใช้เป็นสื่อในการโฆษณา เช่น หนังสือพิมพ์ สิ่งพิมพ์ วิทยุกระจายเสียง วิทยุโทรทัศน์ โทรทัศน์ สื่ออิเล็กทรอนิกส์ หรือป้าย

ข้อ ๓ การโฆษณาอาหารสัตว์ ต้องไม่ฝ่าฝืนมาตรา ๖๒ (๑) และ (๒) และให้เป็นไปตามหลักเกณฑ์ วิธีการ และเงื่อนไข ดังต่อไปนี้

(๑) การโฆษณาอาหารสัตว์ด้วยสื่อโฆษณาที่จัดทำขึ้นเป็นภาษาไทย ให้มีข้อความที่ชัดเจนและถูกต้องตามพจนานุกรมฉบับราชบัณฑิตยสถาน

(๒) การแสดงชื่ออาหารสัตว์ในสื่อโฆษณา ให้ระบุชื่ออาหารสัตว์ที่ถูกต้องอย่างน้อยหนึ่งครั้ง หรือหนึ่งแห่ง โดยใช้ชื่อที่ใช้เรียกอาหารสัตว์ตามปกติหรือชื่อทางการค้า ในกรณีที่เป็นการโฆษณาอาหารสัตว์ ควบคุมเฉพาะให้ใช้ชื่อที่ตรงกับใบสำคัญการขึ้นทะเบียนอาหารสัตว์ควบคุมเฉพาะ

(๓) การแสดงภาพอาหารสัตว์ในสื่อโฆษณาที่แตกต่างไปจากอาหารสัตว์ตามความเป็นจริง ให้ระบุว่า “ภาพตกแต่งเพื่อการโฆษณา” ไว้ข้างล่างภาพนั้นด้วยตัวอักษรที่มีขนาดและสีที่สามารถอ่านได้ชัดเจน

(๔) ในกรณีที่ต้องแสดงวิธีการใช้ คำเตือน ข้อห้ามใช้ หรือข้อควรระวังในการใช้อาหารสัตว์ ให้แสดงข้อความวิธีการใช้ คำเตือน ข้อห้ามใช้ หรือข้อควรระวังในการใช้อาหารสัตว์นั้นในสื่อโฆษณาด้วยตัวอักษรที่มีขนาดและสีที่สามารถอ่านได้ชัดเจนและเข้าใจง่าย และในส่วนที่ปรากฏเสียงดังกล่าวให้ออกเสียงให้ได้ยินชัดเจนทุกพยางค์

(๕) ในกรณีที่มีการจัดรายการการส่งเสริมการขายอาหารสัตว์ ให้แสดงรายละเอียดและเงื่อนไขให้ถูกต้องและครบถ้วนในสื่อโฆษณาตามที่ได้รับอนุญาตจากหน่วยงานที่รับผิดชอบ และตามกฎหมายว่าด้วยการคุ้มครองผู้บริโภค

(๖) ไม่นำบุคลากรทางการแพทย์ สัตวบาล หรือทำให้เข้าใจว่าเป็นบุคลากรดังกล่าวมาแนะนำ รับรอง หรือเป็นผู้แสดงแบบ และไม่ใช่ข้อความที่เป็นการเปรียบเทียบราคา คุณประโยชน์ คุณภาพ ปริมาณ มาตรฐาน ส่วนประกอบ หรือแหล่งกำเนิดของอาหารสัตว์กับอาหารสัตว์ของผู้อื่น

(๗) ไม่ใช่ถ้อยคำที่เป็นการแสดงคุณประโยชน์ คุณภาพ ปริมาณ มาตรฐาน ส่วนประกอบ หรือแหล่งกำเนิดของอาหารสัตว์ เช่น ยอดเยี่ยม วิเศษ เด็ดขาด มหัศจรรย์ ที่สุด หรือถ้อยคำอื่นที่มีความหมายทำนองเดียวกัน

ข้อ ๔ ผู้ใดสงสัยว่าการโฆษณาอาหารสัตว์ของตนจะเป็นการฝ่าฝืนมาตรา ๖๒ (๑) หรือ (๒) หรือไม่เป็นไปตามหลักเกณฑ์ วิธีการ และเงื่อนไขที่กำหนดในข้อ ๓ ให้ยื่นคำขอให้ผู้อนุญาตพิจารณาให้ความเห็นในเรื่องนั้นก่อนทำการโฆษณา พร้อมด้วยเอกสารหรือหลักฐาน ดังต่อไปนี้

(๑) อาหารสัตว์ที่ประสงค์จะโฆษณาด้วยสื่อโฆษณา โดยมีปริมาณที่เพียงพอสำหรับการพิจารณา คุณประโยชน์ คุณภาพ มาตรฐาน ส่วนประกอบ หรือแหล่งกำเนิดของอาหารสัตว์นั้นได้

(๒) ข้อความที่ประสงค์จะโฆษณาด้วยสื่อโฆษณา ในกรณีที่เป็นภาษาต่างประเทศ ให้ผู้ขอความเห็นจัดทำคำแปลเป็นภาษาไทยที่มีการรับรองความถูกต้องมาด้วย

(๓) สำเนาใบอนุญาตผลิต นำเข้า หรือขายอาหารสัตว์ควบคุมเฉพาะ

(๔) สำเนาใบสำคัญการขึ้นทะเบียนอาหารสัตว์ควบคุมเฉพาะและฉลาก เฉพาะกรณีผู้รับใบอนุญาตผลิตหรือนำเข้าอาหารสัตว์ควบคุมเฉพาะ

(๕) เอกสารอ้างอิงที่เชื่อถือได้ ในกรณีที่มีการโฆษณาอ้างรายงานทางวิชาการ ผลการวิจัย สถิติ การรับรองของหน่วยงาน สถาบัน หรือบุคคลอื่นใด หรือยืนยันข้อเท็จจริงอันหนึ่งอันใดในการโฆษณา ทั้งนี้ เอกสารอ้างอิงดังกล่าวให้จัดทำเป็นภาษาไทย หากเป็นเอกสารที่เป็นภาษาต่างประเทศ ให้ผู้ขอความเห็นจัดทำคำแปลเป็นภาษาไทยที่มีการรับรองความถูกต้องมาด้วย เว้นแต่ผู้อนุญาตจะยอมรับเอกสารที่เป็นภาษาต่างประเทศ

(๖) เอกสารหรือหลักฐานอื่น

แบบคำขอตามวรรคหนึ่ง การรับรองความถูกต้องของคำแปลตาม (๒) เอกสารอ้างอิงและการรับรองความถูกต้องของคำแปลหรือการยอมรับเอกสารที่เป็นภาษาต่างประเทศตาม (๕) และเอกสารหรือหลักฐานอื่นตาม (๖) ให้เป็นไปตามที่อธิบดีประกาศกำหนดในราชกิจจานุเบกษา

ข้อ ๕ เมื่อได้รับคำขอตามข้อ ๔ แล้ว ให้ผู้อนุญาตตรวจสอบรายละเอียดในคำขอและเอกสารหรือหลักฐานว่ามีความถูกต้องและครบถ้วนหรือไม่

ในกรณีที่คำขอ เอกสารหรือหลักฐานไม่ถูกต้องหรือไม่ครบถ้วน ให้ผู้อนุญาตแจ้งให้ผู้ขอความเห็นแก้ไขเพิ่มเติมคำขอ หรือจัดส่งเอกสารหรือหลักฐานให้ถูกต้องและครบถ้วนภายในระยะเวลาที่กำหนด

ในกรณีที่ผู้ขอความเห็นไม่แก้ไขเพิ่มเติมคำขอ หรือไม่จัดส่งเอกสารหรือหลักฐานให้ถูกต้องและครบถ้วนภายในระยะเวลาตามวรรคสอง ให้ถือว่าผู้ขอความเห็นไม่ประสงค์จะให้ดำเนินการต่อไป และให้ผู้อนุญาตจำหน่ายเรื่องออกจากสารบบและแจ้งเป็นหนังสือให้ผู้ขอความเห็นทราบ

เมื่อผู้อนุญาตได้รับคำขอและเอกสารหรือหลักฐานถูกต้องและครบถ้วนแล้ว ให้ผู้อนุญาตพิจารณาให้ความเห็นและแจ้งเป็นหนังสือให้ผู้ขอความเห็นทราบภายในสามสิบวันนับแต่ผู้อนุญาตได้รับคำขอ ในกรณีที่ผู้อนุญาตเห็นว่าการโฆษณาอาหารสัตว์ตามที่ขอความเห็นเป็นการฝ่าฝืนมาตรา ๖๒ (๑) หรือ (๒) หรือไม่เป็นไปตามหลักเกณฑ์ วิธีการ และเงื่อนไขที่กำหนดในข้อ ๓ ให้ผู้อนุญาตแสดงผลให้ผู้ขอความเห็นทราบด้วย

เพื่ออำนวยความสะดวกแก่ผู้ขอความเห็น ผู้อนุญาตจะแจ้งให้ผู้ขอความเห็นทราบผ่านระบบอิเล็กทรอนิกส์ไปพร้อมกับหนังสือแจ้งตามวรรคสามหรือวรรคสี่ด้วยก็ได้

ข้อ ๖ ในกรณีที่ผู้อนุญาตเห็นว่าการโฆษณาอาหารสัตว์ตามที่ขอความเห็นไม่เป็นการฝ่าฝืนมาตรา ๖๒ (๑) และ (๒) และเป็นไปตามหลักเกณฑ์ วิธีการ และเงื่อนไขที่กำหนดในข้อ ๓ ให้ทำการโฆษณาได้ตามข้อความด้วยสื่อโฆษณาที่ขอความเห็นนั้น

ข้อ ๗ การยื่นคำขอตามกฎกระทรวงนี้ ให้ยื่น ณ กรมปศุสัตว์ หรือสถานที่อื่นตามที่อธิบดีประกาศกำหนดในราชกิจจานุเบกษา โดยคำนึงถึงการอำนวยความสะดวกและการลดภาระแก่ผู้ขอความเห็น

ให้ไว้ ณ วันที่ ๒๙ ธันวาคม พ.ศ. ๒๕๖๐

ลักษณะ วจนานนวิช

รัฐมนตรีช่วยว่าการกระทรวงเกษตรและสหกรณ์

ปฏิบัติราชการแทนรัฐมนตรีว่าการกระทรวงเกษตรและสหกรณ์

หมายเหตุ :- เหตุผลในการประกาศใช้กฎกระทรวงฉบับนี้ คือ โดยที่มาตรา ๕ วรรคหนึ่ง มาตรา ๖๒ วรรคสอง และมาตรา ๖๓ วรรคสอง แห่งพระราชบัญญัติควบคุมคุณภาพอาหารสัตว์ พ.ศ. ๒๕๕๘ บัญญัติให้การโฆษณาอาหารสัตว์และการพิจารณาของผู้อนุญาตก่อนทำการโฆษณาอาหารสัตว์ เป็นไปตามหลักเกณฑ์วิธีการ และเงื่อนไขที่กำหนดในกฎกระทรวง จึงจำเป็นต้องออกกฎกระทรวงนี้

ประกาศกระทรวงเกษตรและสหกรณ์

เรื่อง กำหนดหลักเกณฑ์การแสดงฉลากและข้อความในฉลาก

สำหรับอาหารสัตว์ควบคุมเฉพาะ

พ.ศ. ๒๕๕๙

อาศัยอำนาจตามความในมาตรา ๕ มาตรา ๒๗ (๔) และมาตรา ๒๙ (๕) แห่งพระราชบัญญัติควบคุมคุณภาพอาหารสัตว์ พ.ศ. ๒๕๕๘ รัฐมนตรีว่าการกระทรวงเกษตรและสหกรณ์จึงออกประกาศไว้ดังต่อไปนี้

ข้อ ๑ ประกาศนี้เรียกว่า “ประกาศกระทรวงเกษตรและสหกรณ์ เรื่อง กำหนดหลักเกณฑ์การแสดงฉลากและข้อความในฉลากสำหรับอาหารสัตว์ควบคุมเฉพาะ พ.ศ. ๒๕๕๙”

ข้อ ๒ ประกาศฉบับนี้ให้ใช้บังคับตั้งแต่วันถัดจากวันประกาศในราชกิจจานุเบกษาเป็นต้นไป

ข้อ ๓ ให้ผู้รับใบอนุญาตผลิตหรือนำเข้าอาหารสัตว์ควบคุมเฉพาะ จัดให้มีฉลากขนาดพอสมควร โดยปิดหรือติดไว้ที่ภาชนะบรรจุอาหารสัตว์ควบคุมเฉพาะให้เห็นข้อความครบถ้วน และชัดเจน ข้อความในฉลากต้องเป็นภาษาไทย หรือมีทั้งภาษาไทยและภาษาต่างประเทศที่มีข้อความอย่างเดียวกันกำกับไว้ด้วยก็ได้ และอย่างน้อยต้องมีข้อความดังต่อไปนี้

(๑) ชื่ออาหารสัตว์ควบคุมเฉพาะทางการค้า ยกเว้นอาหารสัตว์ควบคุมเฉพาะประเภทวัตถุดิบ

(๒) เลขทะเบียนอาหารสัตว์ควบคุมเฉพาะตามที่ปรากฏในใบสำคัญการขึ้นทะเบียนอาหารสัตว์ควบคุมเฉพาะ

(๓) ชื่อผู้ผลิตและสถานที่ผลิต ชื่อผู้นำเข้าและสถานที่นำเข้า

(๔) น้ำหนักสุทธิหรือปริมาตรสุทธิตามระบบเมตริกของอาหารสัตว์ควบคุมเฉพาะที่บรรจุในภาชนะบรรจุ

(๕) ชื่อของวัตถุดิบที่สำคัญซึ่งใช้เป็นส่วนผสม

(๖) คุณภาพทางเคมีของอาหารสัตว์ควบคุมเฉพาะตามที่ปรากฏในใบสำคัญการขึ้นทะเบียนอาหารสัตว์ควบคุมเฉพาะ

(๗) วันที่ เดือน ปี ที่ผลิตอาหารสัตว์ควบคุมเฉพาะ และวันที่ เดือน ปี ที่อาหารสัตว์ควบคุมเฉพาะล่วงอายุ

(๘) วิธีใช้ ขนาดการใช้ และอัตราการใช้ ยกเว้นอาหารสัตว์ควบคุมเฉพาะประเภทวัตถุดิบ และประเภทวัตถุดิบผสมแล้ว ชนิดอาหารสัตว์ผสมสำเร็จรูป

ประกาศ ณ วันที่ ๖ มกราคม พ.ศ. ๒๕๕๙

พลเอก ฉัตรชัย สาริกัลยะ

รัฐมนตรีว่าการกระทรวงเกษตรและสหกรณ์



พระราชบัญญัติ
ควบคุมคุณภาพอาหารสัตว์
พ.ศ. ๒๕๕๘

ภูมิพลอดุลยเดช ป.ร.

ให้ไว้ ณ วันที่ ๓ มีนาคม พ.ศ. ๒๕๕๘
เป็นปีที่ ๗๐ ในรัชกาลปัจจุบัน

พระบาทสมเด็จพระปรมินทรมหาภูมิพลอดุลยเดช มีพระบรมราชโองการโปรดเกล้าฯ ให้ประกาศว่า

โดยที่เป็นการสมควรปรับปรุงกฎหมายว่าด้วยการควบคุมคุณภาพอาหารสัตว์

จึงทรงพระกรุณาโปรดเกล้าฯ ให้ตราพระราชบัญญัติขึ้นไว้โดยคำแนะนำและยินยอมของ
สภานิติบัญญัติแห่งชาติ ดังต่อไปนี้

มาตรา ๑ พระราชบัญญัตินี้เรียกว่า “พระราชบัญญัติควบคุมคุณภาพอาหารสัตว์
พ.ศ. ๒๕๕๘”

มาตรา ๒ พระราชบัญญัตินี้ให้ใช้บังคับตั้งแต่วันถัดจากวันประกาศในราชกิจจานุเบกษา
เป็นต้นไป

มาตรา ๓ ให้ยกเลิก

(๑) พระราชบัญญัติควบคุมคุณภาพอาหารสัตว์ พ.ศ. ๒๕๒๕

(๒) พระราชบัญญัติควบคุมคุณภาพอาหารสัตว์ (ฉบับที่ ๒) พ.ศ. ๒๕๔๒

มาตรา ๔ ในพระราชบัญญัตินี้

“อาหารสัตว์” หมายความว่า

(๑) วัตถุที่มุ่งหมายเพื่อใช้หรือใช้เลี้ยงสัตว์ โดยการให้กิน ต้ม เลี้ยว หรือนำเข้าสู่ร่างกายสัตว์
โดยวิธีการใด ๆ หรือ

(๒) วัตถุที่มุ่งหมายเพื่อใช้หรือใช้เป็นส่วนผสมในการผลิตอาหารสัตว์

“อาหารสัตว์ควบคุมเฉพาะ” หมายความว่า อาหารสัตว์ที่มีผลกระทบต่อเศรษฐกิจและสังคม หรืออาจเป็นอันตรายต่อสัตว์ หรือส่งผลกระทบต่อผู้บริโภคเนื้อสัตว์โดยรวม ซึ่งการผลิตเพื่อขายหรือการนำเข้า เพื่อขายต้องขึ้นทะเบียน ทั้งนี้ ตามที่รัฐมนตรีประกาศกำหนดโดยคำแนะนำของคณะกรรมการควบคุมคุณภาพอาหารสัตว์

“ผลิต” หมายความว่า ทำ ผสม แปรสภาพ ปรับแต่ง เปลี่ยนรูป หรือแบ่งบรรจุ

“ขาย” หมายความว่า จำหน่าย จ่าย แจก แลกเปลี่ยน ทั้งนี้ เพื่อประโยชน์ในทางการค้า และหมายความรวมถึงการมีไว้เพื่อขายด้วย

“นำเข้า” หมายความว่า นำหรือส่งเข้ามาในราชอาณาจักร

“ส่งออก” หมายความว่า นำหรือส่งออกไปนอกราชอาณาจักร

“ภาชนะบรรจุ” หมายความว่า วัตถุใด ๆ ที่ใช้บรรจุหรือหุ้มห่ออาหารสัตว์โดยเฉพาะ

“ฉลาก” หมายความว่า รูป รอยประดิษฐ์ หรือข้อความใด ๆ ที่แสดงไว้ที่ภาชนะบรรจุอาหารสัตว์

“ผู้รับใบอนุญาต” หมายความว่า ผู้ได้รับใบอนุญาตตามพระราชบัญญัตินี้ ในกรณีที่มีนิติบุคคล เป็นผู้รับใบอนุญาต ให้หมายความรวมถึงผู้ซึ่งนิติบุคคลแต่งตั้งให้เป็นผู้ดำเนินกิจการด้วย

“ผู้อนุญาต” หมายความว่า อธิบดีหรือผู้ซึ่งอธิบดีมอบหมาย

“คณะกรรมการ” หมายความว่า คณะกรรมการควบคุมคุณภาพอาหารสัตว์

“พนักงานเจ้าหน้าที่” หมายความว่า ผู้ซึ่งรัฐมนตรีแต่งตั้งให้ปฏิบัติการตามพระราชบัญญัตินี้

“อธิบดี” หมายความว่า อธิบดีกรมปศุสัตว์

“รัฐมนตรี” หมายความว่า รัฐมนตรีผู้รักษาการตามพระราชบัญญัตินี้

มาตรา ๕ ให้รัฐมนตรีว่าการกระทรวงเกษตรและสหกรณ์รักษาการตามพระราชบัญญัตินี้ และให้มีอำนาจแต่งตั้งพนักงานเจ้าหน้าที่ กับออกกฎกระทรวงกำหนดค่าธรรมเนียมไม่เกินอัตรา ท้ายพระราชบัญญัตินี้ ยกเว้นค่าธรรมเนียม และกำหนดกิจการอื่นกับออกประกาศเพื่อปฏิบัติการ ตามพระราชบัญญัตินี้

กฎกระทรวงและประกาศนั้น เมื่อได้ประกาศในราชกิจจานุเบกษาแล้ว ให้ใช้บังคับได้

มาตรา ๖ เพื่อประโยชน์ในการควบคุมคุณภาพอาหารสัตว์ ให้รัฐมนตรีโดยคำแนะนำของ คณะกรรมการมีอำนาจประกาศกำหนด ดังต่อไปนี้

(๑) ชื่อ ประเภท ชนิด ลักษณะ คุณภาพหรือมาตรฐานของอาหารสัตว์ควบคุมเฉพาะ ตลอดจนหลักเกณฑ์ วิธีการ และเงื่อนไขในการผลิตเพื่อขาย นำเข้าเพื่อขาย หรือขายอาหารสัตว์ ควบคุมเฉพาะนั้น

(๒) ชื่อ ประเภท ชนิด ลักษณะ คุณภาพหรือมาตรฐานของอาหารสัตว์ที่มีใช้อาหารสัตว์ควบคุมเฉพาะตาม (๑) ตลอดจนหลักเกณฑ์ วิธีการ และเงื่อนไขในการผลิตเพื่อขาย นำเข้าเพื่อขาย หรือขายอาหารสัตว์นั้น

(๓) ชื่อ ประเภท ชนิดหรือลักษณะของอาหารสัตว์ที่ห้ามผลิต นำเข้า หรือขาย ทั้งนี้ จะกำหนดเงื่อนไขในการห้ามไว้ด้วยก็ได้

(๔) ชื่อ ประเภท ชนิด ลักษณะหรือคุณสมบัติของวัตถุที่ห้ามใช้ผสมในอาหารสัตว์

(๕) คุณภาพหรือมาตรฐานของเครื่องมือหรือเครื่องใช้ในการผลิตอาหารสัตว์เพื่อขาย ภาชนะบรรจุ วัตถุที่ห้ามใช้เป็นภาชนะบรรจุ และการใช้ภาชนะบรรจุอาหารสัตว์เพื่อขาย ตลอดจนการเก็บรักษาอาหารสัตว์นั้น

(๖) สถานที่แห่งใดในราชอาณาจักรให้เป็นด่านตรวจสอบอาหารสัตว์ที่นำเข้าหรือส่งออก

(๗) คุณสมบัติ หลักเกณฑ์ และวิธีการได้มาซึ่งกรรมการผู้ทรงคุณวุฒิตามมาตรา ๙

มาตรา ๗ ผู้ผลิตเพื่อขาย นำเข้าเพื่อขาย หรือขายอาหารสัตว์ตามมาตรา ๖ (๒) ต้องปฏิบัติตามหลักเกณฑ์ วิธีการ และเงื่อนไขในการผลิตเพื่อขาย นำเข้าเพื่อขาย หรือขายอาหารสัตว์นั้น

มาตรา ๘ ผู้ผลิตอาหารสัตว์เพื่อขายต้องใช้เครื่องมือหรือเครื่องใช้ในการผลิตอาหารสัตว์ที่มีคุณภาพและมาตรฐาน และเก็บรักษาอาหารสัตว์ให้เป็นไปตามที่รัฐมนตรีประกาศกำหนดตามมาตรา ๖ (๕) ผู้ขายต้องเก็บรักษาอาหารสัตว์ให้เป็นไปตามที่รัฐมนตรีประกาศกำหนดตามมาตรา ๖ (๕)

หมวด ๑

คณะกรรมการควบคุมคุณภาพอาหารสัตว์

มาตรา ๙ ให้มีคณะกรรมการคณะหนึ่งเรียกว่า “คณะกรรมการควบคุมคุณภาพอาหารสัตว์” ประกอบด้วย ปลัดกระทรวงเกษตรและสหกรณ์ เป็นประธานกรรมการ อธิบดีกรมปศุสัตว์ เป็นรองประธานกรรมการ อธิบดีกรมการค้าภายใน อธิบดีกรมประมง อธิบดีกรมวิชาการเกษตร อธิบดีกรมศุลกากร เลขาธิการคณะกรรมการคุ้มครองผู้บริโภค เลขาธิการคณะกรรมการอาหารและยา และเลขาธิการสำนักงานมาตรฐานสินค้าเกษตรและอาหารแห่งชาติ เป็นกรรมการโดยตำแหน่ง และผู้ทรงคุณวุฒิซึ่งรัฐมนตรีแต่งตั้งจำนวนห้าคนเป็นกรรมการ ในจำนวนนี้จะต้องแต่งตั้งจากผู้แทนสหกรณ์หนึ่งคน ผู้แทนกลุ่มเกษตรกรตามกฎหมายสองคน และผู้แทนผู้ประกอบการอุตสาหกรรมอาหารสัตว์สองคน

ให้ผู้อำนวยการสำนักพัฒนาระบบและรับรองมาตรฐานสินค้าปศุสัตว์เป็นกรรมการและเลขานุการ

มาตรา ๑๐ กรรมการผู้ทรงคุณวุฒิมีวาระการดำรงตำแหน่งคราวละสองปี

ในกรณีที่กรรมการผู้ทรงคุณวุฒิพ้นจากตำแหน่งก่อนวาระ รัฐมนตรีอาจแต่งตั้งผู้อื่นเป็นกรรมการผู้ทรงคุณวุฒิแทนได้ และให้ผู้ได้รับแต่งตั้งอยู่ในตำแหน่งเท่ากับวาระที่เหลืออยู่ของกรรมการซึ่งตนแทน

เมื่อครบกำหนดตามวาระในวรรคหนึ่ง หากยังมีได้มีการแต่งตั้งกรรมการผู้ทรงคุณวุฒิขึ้นใหม่ ให้กรรมการผู้ทรงคุณวุฒิซึ่งพ้นจากตำแหน่งตามวาระนั้นอยู่ในตำแหน่งเพื่อดำเนินงานต่อไปจนกว่า กรรมการผู้ทรงคุณวุฒิซึ่งได้รับแต่งตั้งใหม่เข้ารับหน้าที่

กรรมการผู้ทรงคุณวุฒิซึ่งพ้นจากตำแหน่งตามวาระ อาจได้รับแต่งตั้งอีกได้แต่จะดำรงตำแหน่ง ติดต่อกันเกินสองวาระไม่ได้

มาตรา ๑๑ นอกจากการพ้นจากตำแหน่งตามวาระ กรรมการผู้ทรงคุณวุฒิพ้นจากตำแหน่ง เมื่อ

(๑) ตาย

(๒) ลาออก

(๓) รัฐมนตรีให้ออก เพราะบกพร่องต่อหน้าที่ มีความประพฤติเสื่อมเสีย หรือหย่อนความสามารถ

(๔) เป็นบุคคลล้มละลาย

(๕) เป็นคนไร้ความสามารถหรือคนเสมือนไร้ความสามารถ

(๖) ได้รับโทษจำคุกโดยคำพิพากษาถึงที่สุดให้จำคุก เว้นแต่เป็นโทษสำหรับความผิดที่ได้กระทำ โดยประมาทหรือความผิดลหุโทษ

มาตรา ๑๒ ให้คณะกรรมการมีอำนาจหน้าที่ให้คำแนะนำหรือให้ความเห็นแก่รัฐมนตรีหรืออธิบดี แล้วแต่กรณี ในเรื่องดังต่อไปนี้

(๑) การออกประกาศตามมาตรา ๖

(๒) การวินิจฉัยอุทธรณ์ตามมาตรา ๒๖ มาตรา ๔๐ และมาตรา ๕๐

(๓) การพักใช้ใบอนุญาตตามมาตรา ๔๖ หรือการเพิกถอนใบอนุญาตตามมาตรา ๔๘

(๔) การควบคุมคุณภาพอาหารสัตว์ตามที่รัฐมนตรีมอบหมาย หรืออธิบดีร้องขอ

มาตรา ๑๓ การประชุมคณะกรรมการต้องมีกรรมการมาประชุมไม่น้อยกว่ากึ่งหนึ่งของจำนวน กรรมการทั้งหมด จึงจะเป็นองค์ประชุม

ในการประชุมคณะกรรมการ ถ้าประธานกรรมการไม่มาประชุมหรือไม่อาจปฏิบัติหน้าที่ได้ ให้รองประธานกรรมการเป็นประธานในที่ประชุม ถ้าประธานกรรมการและรองประธานกรรมการไม่มาประชุม หรือไม่อาจปฏิบัติหน้าที่ได้ ให้ที่ประชุมเลือกกรรมการคนหนึ่งเป็นประธานในที่ประชุม

การวินิจฉัยชี้ขาดของที่ประชุมให้ถือเสียงข้างมาก กรรมการคนหนึ่งให้มีเสียงหนึ่งในการลงคะแนน ถ้าคะแนนเสียงเท่ากันให้ประธานในที่ประชุมออกเสียงเพิ่มขึ้นอีกเสียงหนึ่งเป็นเสียงชี้ขาด

มาตรา ๑๔ คณะกรรมการจะแต่งตั้งคณะอนุกรรมการเพื่อพิจารณาวินิจฉัยหรือปฏิบัติการ ตามที่คณะกรรมการมอบหมายก็ได้

การประชุมคณะอนุกรรมการให้นำมาตรา ๑๓ มาใช้บังคับโดยอนุโลม

หมวด ๒

การขออนุญาตและการออกใบอนุญาต

มาตรา ๑๕ ผู้ใดประสงค์จะผลิตเพื่อขาย หรือนำเข้าเพื่อขายอาหารสัตว์ควบคุมเฉพาะตามมาตรา ๖ (๑) ให้ยื่นคำขออนุญาตและเมื่อผู้อนุญาตออกใบอนุญาตให้แล้วจึงจะผลิตเพื่อขาย หรือนำเข้าเพื่อขายอาหารสัตว์ควบคุมเฉพาะนั้นได้

การขออนุญาตและการออกใบอนุญาตตามวรรคหนึ่งให้เป็นไปตามหลักเกณฑ์ วิธีการ และเงื่อนไขที่กำหนดในกฎกระทรวง

ผู้รับใบอนุญาตตามวรรคหนึ่งต้องปฏิบัติตามหลักเกณฑ์ วิธีการ และเงื่อนไขในการผลิตเพื่อขาย หรือนำเข้าเพื่อขายอาหารสัตว์ควบคุมเฉพาะที่รัฐมนตรีประกาศกำหนดตามมาตรา ๖ (๑) ด้วย

มาตรา ๑๖ ผู้ใดผลิตเพื่อขาย หรือนำเข้าเพื่อขายอาหารสัตว์ควบคุมเฉพาะตามที่กำหนดในประกาศตามมาตรา ๖ (๑) อยู่ก่อนวันที่ประกาศดังกล่าวมีผลใช้บังคับและประสงค์จะดำเนินการต่อไป ต้องยื่นคำขออนุญาตภายในสามสิบวันนับแต่วันที่ประกาศนั้นมีผลใช้บังคับ เมื่อยื่นคำขอดังกล่าวภายในกำหนดเวลาแล้ว ให้ดำเนินการต่อไปได้จนกว่าจะมีคำสั่งไม่อนุญาต ทั้งนี้ ผู้ได้รับใบอนุญาตผลิตเพื่อขาย หรือนำเข้าเพื่อขายอยู่แล้วไม่ต้องยื่นคำขออนุญาตอีก

มาตรา ๑๗ ผู้ใดประสงค์จะขายอาหารสัตว์ควบคุมเฉพาะตามมาตรา ๖ (๑) ให้ยื่นคำขออนุญาต และเมื่อผู้อนุญาตออกใบอนุญาตให้แล้วจึงจะขายอาหารสัตว์ควบคุมเฉพาะนั้นได้

การขออนุญาตและการออกใบอนุญาตตามวรรคหนึ่ง ให้เป็นไปตามหลักเกณฑ์ วิธีการ และเงื่อนไขที่กำหนดในกฎกระทรวง

ผู้รับใบอนุญาตตามวรรคหนึ่งต้องปฏิบัติตามหลักเกณฑ์ วิธีการ และเงื่อนไขในการขายอาหารสัตว์ควบคุมเฉพาะที่รัฐมนตรีประกาศกำหนดตามมาตรา ๖ (๑) ด้วย

มาตรา ๑๘ ผู้ใดขายอาหารสัตว์ควบคุมเฉพาะตามที่กำหนดในประกาศตามมาตรา ๖ (๑) อยู่ก่อนวันที่ประกาศดังกล่าวมีผลใช้บังคับและประสงค์จะดำเนินการต่อไป ต้องยื่นคำขออนุญาตภายในสามสิบวันนับแต่วันที่ประกาศนั้นมีผลใช้บังคับ เมื่อยื่นคำขอดังกล่าวภายในกำหนดเวลาแล้ว ให้ดำเนินการต่อไปได้จนกว่าจะมีคำสั่งไม่อนุญาต ทั้งนี้ ผู้ได้รับใบอนุญาตขายอยู่แล้วไม่ต้องยื่นคำขออนุญาตอีก

มาตรา ๑๙ เมื่อได้รับคำขอตามมาตรา ๑๕ มาตรา ๑๖ มาตรา ๑๗ หรือมาตรา ๑๘ ให้ผู้อนุญาตตรวจพิจารณาและออกใบอนุญาต หรือมีหนังสือแจ้งคำสั่งไม่อนุญาตพร้อมด้วยเหตุผล ให้ผู้ขออนุญาตทราบภายในสี่สิบห้าวันนับแต่วันที่รับคำขอซึ่งมีรายละเอียดถูกต้องและครบถ้วน

ในกรณีมีเหตุจำเป็นที่ผู้อนุญาตไม่อาจออกใบอนุญาต หรือยังไม่อาจมีคำสั่งไม่อนุญาตได้ภายในกำหนดเวลาตามวรรคหนึ่ง ให้ขยายเวลาได้อีกไม่เกินสองครั้ง ครั้งละไม่เกินสามสิบวัน แต่ต้องมีหนังสือแจ้งการขยายเวลาและเหตุจำเป็นแต่ละครั้งให้ผู้ขออนุญาตทราบก่อนสิ้นกำหนดเวลาตามวรรคหนึ่ง หรือตามที่ได้ขยายเวลาไว้แล้วแล้วแต่กรณี

มาตรา ๒๐ ผู้อนุญาตจะออกใบอนุญาตผลิต นำเข้า หรือขายอาหารสัตว์ควบคุมเฉพาะได้เมื่อปรากฏว่าผู้ขออนุญาต

(๑) เป็นเจ้าของกิจการที่ประสงค์จะขอรับใบอนุญาต

(๒) มีอายุไม่ต่ำกว่ายี่สิบปีบริบูรณ์

(๓) มีถิ่นที่อยู่ในประเทศไทย

(๔) ไม่เป็นบุคคลล้มละลาย

(๕) ไม่เคยได้รับโทษจำคุกโดยคำพิพากษาถึงที่สุดหรือคำสั่งที่ขอด้วยกฎหมายให้จำคุกในความผิดที่กฎหมายบัญญัติให้ถือเอาการกระทำโดยทุจริตเป็นองค์ประกอบ หรือตามพระราชบัญญัตินี้เว้นแต่พ้นโทษมาแล้วไม่น้อยกว่าสองปีก่อนวันขอรับใบอนุญาต

(๖) ไม่เป็นบุคคลวิกลจริต คนไร้ความสามารถ หรือคนเสมือนไร้ความสามารถ

(๗) มีสถานที่ผลิต สถานที่นำเข้า สถานที่ขาย หรือสถานที่เก็บอาหารสัตว์ควบคุมเฉพาะ และอุปกรณ์ที่ใช้ในการผลิต การขาย หรือการเก็บอาหารสัตว์ควบคุมเฉพาะ และการควบคุมหรือรักษาคุณภาพอาหารสัตว์ควบคุมเฉพาะ ซึ่งมีลักษณะและจำนวนตามที่กำหนดในกฎกระทรวง

ในกรณีนิติบุคคลเป็นผู้ขออนุญาต ผู้จัดการหรือผู้แทนของนิติบุคคลซึ่งเป็นผู้ดำเนินการต้องมีคุณสมบัติตาม (๒) และ (๓) และไม่มีลักษณะต้องห้ามตาม (๔) (๕) หรือ (๖)

มาตรา ๒๑ บทบัญญัติตามมาตรา ๑๕ มาตรา ๑๖ มาตรา ๑๗ และมาตรา ๑๘ ไม่ใช้บังคับแก่

(๑) กระทรวง ทบวง กรม หรือรัฐวิสาหกิจ ที่ผลิตเพื่อขาย นำเข้าเพื่อขาย หรือขายอาหารสัตว์ควบคุมเฉพาะเพื่อใช้ประโยชน์ของทางราชการ

(๒) การผลิตเพื่อขาย การนำเข้าเพื่อขาย หรือการขายอาหารสัตว์ควบคุมเฉพาะเพื่อเป็นตัวอย่างในทางวิชาการ เพื่อใช้ประกอบการขึ้นทะเบียน หรือเพื่อพิจารณาในการสั่งซื้อ

(๓) สหกรณ์หรือกลุ่มเกษตรกรตามกฎหมาย ซึ่งผลิตเพื่อขายอาหารสัตว์ควบคุมเฉพาะเพื่อใช้เลี้ยงสัตว์ของสมาชิกของตน หรือของเกษตรกรในกลุ่มเดียวกัน

ผู้ได้รับการยกเว้นตามวรรคหนึ่งต้องแจ้งให้ผู้อนุญาตทราบและต้องปฏิบัติตามหลักเกณฑ์ วิธีการ และเงื่อนไขที่รัฐมนตรีประกาศกำหนด

มาตรา ๒๒ ประเภทของใบอนุญาตมีดังต่อไปนี้

(๑) ใบอนุญาตผลิตอาหารสัตว์ควบคุมเฉพาะ

(๒) ใบอนุญาตนำเข้าอาหารสัตว์ควบคุมเฉพาะ

(๓) ใบอนุญาตขายอาหารสัตว์ควบคุมเฉพาะ

ให้ผู้รับใบอนุญาตตาม (๑) เป็นผู้รับใบอนุญาตตาม (๓) สำหรับอาหารสัตว์ควบคุมเฉพาะที่ตนผลิต และผู้รับใบอนุญาตตาม (๒) เป็นผู้รับใบอนุญาตตาม (๓) สำหรับอาหารสัตว์ควบคุมเฉพาะที่ตนนำเข้าด้วย

มาตรา ๒๓ ใบอนุญาตตามมาตรา ๒๒ ให้คุ้มกันถึงลูกจ้าง หรือตัวแทนของผู้รับใบอนุญาตด้วย ให้ถือว่าการกระทำของลูกจ้างหรือตัวแทนของผู้รับใบอนุญาตที่ได้รับการคุ้มกันตามวรรคหนึ่ง เป็นการกระทำของผู้รับใบอนุญาตด้วย เว้นแต่ผู้รับใบอนุญาตจะพิสูจน์ได้ว่าการกระทำดังกล่าวเป็นการสุจริตวิสัย ที่ตนจะล่วงรู้หรือควบคุมได้

มาตรา ๒๔ ใบอนุญาตตามมาตรา ๒๒ ให้ใช้ได้ในระยะเวลาดังต่อไปนี้

(๑) ใบอนุญาตผลิตอาหารสัตว์ควบคุมเฉพาะให้ใช้ได้สามปีนับแต่วันที่ออกใบอนุญาต

(๒) ใบอนุญาตนำเข้าอาหารสัตว์ควบคุมเฉพาะให้ใช้ได้หนึ่งปีนับแต่วันที่ออกใบอนุญาต

(๓) ใบอนุญาตขายอาหารสัตว์ควบคุมเฉพาะให้ใช้ได้จนถึงวันสิ้นปีปฏิทินแห่งปีที่ออกใบอนุญาต

มาตรา ๒๕ ผู้รับใบอนุญาตผู้ใดประสงค์จะขอต่ออายุใบอนุญาต ให้ยื่นคำขอก่อนใบอนุญาต สิ้นอายุ เมื่อได้ยื่นคำขอต่ออายุใบอนุญาตแล้ว ให้ประกอบกิจการต่อไปได้จนกว่าผู้อนุญาตจะสั่งไม่อนุญาต ให้ต่ออายุใบอนุญาตนั้น การอนุญาตหรือไม่อนุญาตให้ต่ออายุใบอนุญาตจะต้องกระทำให้เสร็จภายใน สามสิบวันนับแต่วันที่ได้รับคำขอซึ่งมีรายละเอียดถูกต้องและครบถ้วน

การขอต่ออายุใบอนุญาตและการอนุญาตให้ต่ออายุใบอนุญาตให้เป็นไปตามหลักเกณฑ์ วิธีการ และเงื่อนไขที่กำหนดในกฎกระทรวง

ผู้รับใบอนุญาตซึ่งใบอนุญาตของตนสิ้นอายุไม่เกินสามสิบวัน จะยื่นคำขอต่ออายุใบอนุญาตและ ขอผ่อนผัน โดยแสดงเหตุผลที่มีได้ยื่นคำขอต่ออายุใบอนุญาตภายในกำหนดก็ได้ แต่การขอผ่อนผัน ไม่เป็นเหตุให้พ้นผิดตามมาตรา ๗๗ หรือมาตรา ๗๘ แล้วแต่กรณี

การขอต่ออายุใบอนุญาตเมื่อล่วงพ้นกำหนดเวลาสามสิบวันนับแต่วันที่ใบอนุญาตสิ้นอายุจะกระทำมิได้

มาตรา ๒๖ ในกรณีที่ผู้อนุญาตไม่ออกใบอนุญาตหรือไม่อนุญาตให้ต่ออายุใบอนุญาต ผู้ขอรับ ใบอนุญาตหรือผู้ขอต่ออายุใบอนุญาตมีสิทธิอุทธรณ์เป็นหนังสือต่อรัฐมนตรีภายในสามสิบวันนับแต่ วันได้รับหนังสือแจ้งการไม่ออกใบอนุญาตหรือการไม่อนุญาตให้ต่ออายุใบอนุญาต

คำวินิจฉัยของรัฐมนตรีให้เป็นที่สุด

ในกรณีที่ผู้อนุญาตไม่อนุญาตให้ต่ออายุใบอนุญาต ก่อนที่รัฐมนตรีจะมีคำวินิจฉัยอุทธรณ์ตามวรรคสอง รัฐมนตรีมีอำนาจสั่งอนุญาตให้ประกอบกิจการไปพลางก่อนได้เมื่อผู้อุทธรณ์ร้องขอ

หมวด ๓

หน้าที่ของผู้รับใบอนุญาต

มาตรา ๒๗ ให้ผู้รับใบอนุญาตผลิตอาหารสัตว์ควบคุมเฉพาะปฏิบัติดังต่อไปนี้

(๑) จัดให้มีป้ายไว้ในที่เปิดเผยซึ่งเห็นได้ง่ายจากภายนอกอาคารแสดงว่าเป็นสถานที่ผลิตอาหาร สัตว์ควบคุมเฉพาะหรือเป็นสถานที่เก็บอาหารสัตว์ควบคุมเฉพาะ ลักษณะ ขนาดของป้าย และข้อความ ที่แสดงในป้าย ให้เป็นไปตามหลักเกณฑ์ วิธีการ และเงื่อนไขที่รัฐมนตรีประกาศกำหนด

(๒) จัดให้มีการแยกเก็บอาหารสัตว์ควบคุมเฉพาะเป็นสัดส่วนต่างหากจากสิ่งทีอาจทำให้ อาหารสัตว์ควบคุมเฉพาะเสื่อมคุณภาพ

(๓) จัดให้มีการวิเคราะห์อาหารสัตว์ควบคุมเฉพาะที่ตนผลิตก่อนนำออกจากสถานที่ผลิต โดยมีหลักฐานแสดงรายละเอียดของการวิเคราะห์ ซึ่งต้องเก็บรักษาไว้ให้ตรวจสอบได้ไม่น้อยกว่าสามปี

(๔) จัดให้มีฉลากสำหรับอาหารสัตว์ควบคุมเฉพาะ การแสดงฉลากและข้อความในฉลาก ให้เป็นไปตามหลักเกณฑ์ วิธีการ และเงื่อนไขที่รัฐมนตรีประกาศกำหนด

มาตรา ๒๘ เพื่อประโยชน์ในการส่งออก ผู้ผลิตจะผลิตอาหารสัตว์ควบคุมเฉพาะเพื่อการส่งออก โดยมีคุณภาพ มาตรฐาน ฉลาก หรือรายละเอียดอื่น ๆ ตามที่ผู้ส่งออกกำหนดก็ได้ แต่จะต้องปฏิบัติตามหลักเกณฑ์ วิธีการ และเงื่อนไขที่รัฐมนตรีประกาศกำหนด

ห้ามผู้ใดขายอาหารสัตว์ควบคุมเฉพาะตามวรรคหนึ่งในราชอาณาจักร

มาตรา ๒๙ ให้ผู้รับใบอนุญาตนำเข้าอาหารสัตว์ควบคุมเฉพาะปฏิบัติดังต่อไปนี้

(๑) จัดให้มีป้ายไว้ในที่เปิดเผยซึ่งเห็นได้ง่ายจากภายนอกอาคารแสดงว่าเป็นสถานที่นำเข้า อาหารสัตว์ควบคุมเฉพาะหรือเป็นสถานที่เก็บอาหารสัตว์ควบคุมเฉพาะ ลักษณะ ขนาดของป้าย และข้อความ ที่แสดงในป้าย ให้เป็นไปตามหลักเกณฑ์ วิธีการ และเงื่อนไขที่รัฐมนตรีประกาศกำหนด

(๒) จัดให้มีการแยกเก็บอาหารสัตว์ควบคุมเฉพาะเป็นสัดส่วนต่างหากจากสิ่งทีอาจทำให้ อาหารสัตว์ควบคุมเฉพาะเสื่อมคุณภาพ

(๓) จัดให้มีใบรับรองของผู้ผลิตอาหารสัตว์แสดงรายละเอียดการวิเคราะห์อาหารสัตว์ควบคุมเฉพาะ ทุกครั้งที่นำเข้า

(๔) จัดให้มีหนังสือรับรองจากหน่วยงานของรัฐของประเทศผู้ผลิต หรือหน่วยงานอื่น ที่หน่วยงานของรัฐของประเทศผู้ผลิตรับรอง หนังสือรับรองให้เป็นไปตามหลักเกณฑ์ วิธีการ และเงื่อนไข ที่รัฐมนตรีประกาศกำหนด

(๕) จัดให้มีฉลากสำหรับอาหารสัตว์ควบคุมเฉพาะ การแสดงฉลาก และข้อความในฉลาก ให้เป็นไปตามหลักเกณฑ์ วิธีการ และเงื่อนไขที่รัฐมนตรีประกาศกำหนด

มาตรา ๓๐ เมื่อมีประกาศตามมาตรา ๖ (๖) แล้ว ให้ผู้นำเข้าหรือส่งออกอาหารสัตว์ นำอาหารสัตว์ที่ตนนำเข้าหรือส่งออก แล้วแต่กรณี มาให้พนักงานเจ้าหน้าที่ตรวจสอบ ณ ด่านตรวจสอบ อาหารสัตว์

การตรวจสอบของพนักงานเจ้าหน้าที่ให้เป็นไปตามหลักเกณฑ์ วิธีการ และเงื่อนไขที่รัฐมนตรี ประกาศกำหนด

มาตรา ๓๑ ให้ผู้รับใบอนุญาตขายอาหารสัตว์ควบคุมเฉพาะปฏิบัติดังต่อไปนี้

(๑) จัดให้มีป้ายไว้ในที่เปิดเผยซึ่งเห็นได้ง่ายจากภายนอกอาคารแสดงว่าเป็นสถานที่ขายอาหารสัตว์ ควบคุมเฉพาะหรือเป็นสถานที่เก็บอาหารสัตว์ควบคุมเฉพาะ ลักษณะ ขนาดของป้าย และข้อความ ที่แสดงในป้ายให้เป็นไปตามหลักเกณฑ์ วิธีการ และเงื่อนไขที่รัฐมนตรีประกาศกำหนด

(๒) จัดให้มีการแยกเก็บอาหารสัตว์ควบคุมเฉพาะเป็นส่วนต่างหากจากสิ่งนี้อาจทำให้อาหารสัตว์ควบคุมเฉพาะเสื่อมคุณภาพ

(๓) รักษาฉลากที่ภาชนะบรรจุอาหารสัตว์ควบคุมเฉพาะตามที่กำหนดไว้ในมาตรา ๒๗ (๔) หรือมาตรา ๒๙ (๕) แล้วแต่กรณี ให้คงอยู่โดยครบถ้วนและชัดเจน

(๔) รักษาภาชนะบรรจุอาหารสัตว์ควบคุมเฉพาะให้คงอยู่ในสภาพเรียบร้อย ถ้าภาชนะบรรจุอาหารสัตว์ควบคุมเฉพาะชำรุด ห้ามนำมาขาย

มาตรา ๓๒ ในกรณีที่ใบอนุญาตสูญหาย ถูกทำลายหรือชำรุดในสาระสำคัญ ให้ผู้รับใบอนุญาตยื่นคำขอรับใบแทนภายในสิบห้าวันนับแต่วันที่ได้ทราบถึงการสูญหาย ถูกทำลายหรือชำรุด

การขอรับใบแทนตามวรรคหนึ่งให้เป็นไปตามหลักเกณฑ์ วิธีการ และเงื่อนไขที่กำหนดในกฎกระทรวง

มาตรา ๓๓ ผู้รับใบอนุญาตต้องแสดงใบอนุญาตหรือใบแทนใบอนุญาตไว้ในที่เปิดเผยซึ่งเห็นได้ง่าย ณ สถานที่ผลิตอาหารสัตว์ควบคุมเฉพาะ สถานที่นำเข้าอาหารสัตว์ควบคุมเฉพาะ หรือสถานที่ขายอาหารสัตว์ควบคุมเฉพาะ แล้วแต่กรณี

มาตรา ๓๔ ผู้รับใบอนุญาตซึ่งประสงค์จะย้ายสถานที่ผลิตอาหารสัตว์ควบคุมเฉพาะ สถานที่นำเข้าอาหารสัตว์ควบคุมเฉพาะ สถานที่ขายอาหารสัตว์ควบคุมเฉพาะ หรือสถานที่เก็บอาหารสัตว์ควบคุมเฉพาะ แล้วแต่กรณี ต้องแจ้งการย้ายสถานที่ดังกล่าวเป็นหนังสือต่อพนักงานเจ้าหน้าที่ล่วงหน้าไม่น้อยกว่าสิบห้าวัน

ให้นำหลักเกณฑ์ วิธีการ และเงื่อนไขในเรื่องการขออนุญาตและการออกใบอนุญาตตามมาตรา ๑๕ และมาตรา ๑๗ มาใช้บังคับกับการย้ายสถานที่ผลิตอาหารสัตว์ควบคุมเฉพาะ สถานที่นำเข้าอาหารสัตว์ควบคุมเฉพาะ สถานที่ขายอาหารสัตว์ควบคุมเฉพาะ หรือสถานที่เก็บอาหารสัตว์ควบคุมเฉพาะตามวรรคหนึ่งโดยอนุโลม

หมวด ๔

การขึ้นทะเบียนอาหารสัตว์ควบคุมเฉพาะ

มาตรา ๓๕ ผู้รับใบอนุญาตตามมาตรา ๑๕ ที่ประสงค์จะผลิต หรือนำเข้าอาหารสัตว์ควบคุมเฉพาะใด ต้องนำอาหารสัตว์ควบคุมเฉพาะนั้นมาขอขึ้นทะเบียนต่อพนักงานเจ้าหน้าที่ และเมื่อได้รับใบสำคัญการขึ้นทะเบียนอาหารสัตว์ควบคุมเฉพาะนั้นแล้ว จึงจะผลิตหรือนำเข้าอาหารสัตว์ควบคุมเฉพาะนั้นได้

การขอขึ้นทะเบียนและการออกใบสำคัญการขึ้นทะเบียนอาหารสัตว์ควบคุมเฉพาะให้เป็นไปตามหลักเกณฑ์ วิธีการ และเงื่อนไขที่รัฐมนตรีประกาศกำหนด

ความในวรรคหนึ่งและวรรคสองมิให้ใช้บังคับแก่ผู้รับใบอนุญาตผลิตอาหารสัตว์ควบคุมเฉพาะที่ผลิตอาหารสัตว์ควบคุมเฉพาะเพื่อนำไปใช้เลี้ยงสัตว์ของตนเอง ทั้งนี้ ต้องปฏิบัติตามหลักเกณฑ์ วิธีการ และเงื่อนไขที่รัฐมนตรีประกาศกำหนด

มาตรา ๓๖ เมื่อมีประกาศตามมาตรา ๖ (๑) แล้ว ผู้รับใบอนุญาตตามมาตรา ๑๖ ซึ่งผลิตหรือนำเข้าอาหารสัตว์ควบคุมเฉพาะใดอยู่ก่อนวันที่ประกาศดังกล่าวมีผลใช้บังคับ ต้องนำอาหารสัตว์ควบคุมเฉพาะนั้นมาขอขึ้นทะเบียนต่อพนักงานเจ้าหน้าที่ภายในหกสิบวันนับแต่วันที่ประกาศดังกล่าวมีผลใช้บังคับหรือนับแต่วันที่ได้รับใบอนุญาตตามมาตรา ๑๖ แล้วแต่กรณี และให้ผลิตหรือนำเข้าอาหารสัตว์ควบคุมเฉพาะนั้นต่อไปได้จนกว่าผู้อนุญาตจะแจ้งว่าไม่ออกใบสำคัญการขึ้นทะเบียนอาหารสัตว์ควบคุมเฉพาะให้

มาตรา ๓๗ ผู้รับใบอนุญาตผลิตหรือนำเข้าอาหารสัตว์ควบคุมเฉพาะ ต้องผลิตหรือนำเข้าอาหารสัตว์ควบคุมเฉพาะให้ตรงตามที่ได้ขึ้นทะเบียนไว้

มาตรา ๓๘ การแก้ไขรายการในใบสำคัญการขึ้นทะเบียนอาหารสัตว์ควบคุมเฉพาะให้กระทำได้เมื่อได้รับอนุญาตจากพนักงานเจ้าหน้าที่

การขอแก้ไขรายการและการอนุญาตให้แก้ไขรายการในใบสำคัญการขึ้นทะเบียนอาหารสัตว์ควบคุมเฉพาะ ให้เป็นไปตามหลักเกณฑ์ วิธีการ และเงื่อนไขที่รัฐมนตรีประกาศกำหนด

มาตรา ๓๙ ใบสำคัญการขึ้นทะเบียนอาหารสัตว์ควบคุมเฉพาะให้ใช้ได้ตลอดไป เว้นแต่ถูกสั่งยกเลิกหรือเพิกถอน

มาตรา ๔๐ อาหารสัตว์ควบคุมเฉพาะที่ได้ขึ้นทะเบียนอาหารสัตว์ควบคุมเฉพาะไว้แล้ว หากภายหลังปรากฏว่ามีการประกาศเปลี่ยนแปลงตามมาตรา ๖ (๑) หรือไม่มีการผลิตหรือนำเข้าเกินสองปี หรืออาจเป็นอันตรายแก่สัตว์ ให้อธิบดีมีอำนาจสั่งแก้ไข ยกเลิกหรือเพิกถอนใบสำคัญการขึ้นทะเบียนอาหารสัตว์ควบคุมเฉพาะและประกาศในราชกิจจานุเบกษา

ผู้รับใบอนุญาตซึ่งถูกสั่งยกเลิกหรือเพิกถอนใบสำคัญการขึ้นทะเบียนอาหารสัตว์ควบคุมเฉพาะ เนื่องจากไม่มีการผลิตหรือนำเข้าเกินสองปี หรืออาจเป็นอันตรายแก่สัตว์ มีสิทธิอุทธรณ์เป็นหนังสือต่อรัฐมนตรีภายในสิบห้าวันนับแต่วันที่รับแจ้งคำสั่ง

คำวินิจฉัยของรัฐมนตรีให้เป็นที่สุด

การอุทธรณ์ตามวรรคสอง ย่อมไม่เป็นการทุเลาการบังคับตามคำสั่งยกเลิกหรือเพิกถอนทะเบียนอาหารสัตว์ควบคุมเฉพาะ

การแก้ไขรายการในใบสำคัญการขึ้นทะเบียนตามวรรคหนึ่ง ให้ได้รับการยกเว้นค่าธรรมเนียม

มาตรา ๔๑ ในกรณีที่ใบสำคัญการขึ้นทะเบียนอาหารสัตว์ควบคุมเฉพาะสูญหาย ถูกทำลายหรือชำรุดในสาระสำคัญ ให้ผู้รับใบอนุญาตยื่นคำขอรับใบแทนใบสำคัญการขึ้นทะเบียนอาหารสัตว์ควบคุมเฉพาะภายในสิบห้าวันนับแต่วันที่ได้ทราบถึงการสูญหาย ถูกทำลายหรือชำรุด

การขอรับใบแทนและการออกใบแทนใบสำคัญการขึ้นทะเบียนอาหารสัตว์ควบคุมเฉพาะตามวรรคหนึ่ง ให้เป็นไปตามหลักเกณฑ์ วิธีการ และเงื่อนไขที่กำหนดในกฎกระทรวง

หมวด ๕

การเลิกกิจการและการโอนกิจการ

มาตรา ๔๒ ผู้รับใบอนุญาตผู้ใดประสงค์จะเลิกกิจการที่ได้รับอนุญาตตามพระราชบัญญัตินี้ ให้แจ้งการเลิกกิจการเป็นหนังสือต่อผู้อนุญาต พร้อมทั้งส่งคืนใบอนุญาตและใบสำคัญการขึ้นทะเบียนอาหารสัตว์ควบคุมเฉพาะ และให้ถือว่าใบอนุญาตและใบสำคัญการขึ้นทะเบียนอาหารสัตว์ควบคุมเฉพาะดังกล่าว สิ้นอายุนับแต่วันแจ้งเลิกกิจการนั้น

การแจ้งเลิกกิจการตามวรรคหนึ่งให้ระบุจำนวนอาหารสัตว์ควบคุมเฉพาะที่เหลืออยู่และสถานที่เก็บอาหารสัตว์ควบคุมเฉพาะนั้น ทั้งนี้ ตามหลักเกณฑ์ วิธีการ และเงื่อนไขที่รัฐมนตรีประกาศกำหนด

มาตรา ๔๓ ผู้รับใบอนุญาตผู้ใดไม่ต่ออายุใบอนุญาต หรือผู้อนุญาตไม่อนุญาตให้ต่ออายุใบอนุญาต ต้องแจ้งจำนวนอาหารสัตว์ควบคุมเฉพาะที่เหลืออยู่และสถานที่เก็บอาหารสัตว์ควบคุมเฉพาะนั้น ให้ผู้อนุญาตทราบภายในสามสิบวันนับแต่วันที่ใบอนุญาตสิ้นอายุหรือวันที่ผู้อนุญาตไม่อนุญาตให้ต่ออายุใบอนุญาต

การแจ้งตามวรรคหนึ่งให้เป็นไปตามหลักเกณฑ์ วิธีการ และเงื่อนไขที่รัฐมนตรีประกาศกำหนด

มาตรา ๔๔ ผู้รับใบอนุญาตซึ่งได้แจ้งการเลิกกิจการ ไม่ต่ออายุใบอนุญาตหรือผู้อนุญาตไม่อนุญาตให้ต่ออายุใบอนุญาต แล้วแต่กรณี ต้องขายอาหารสัตว์ควบคุมเฉพาะของตนที่เหลืออยู่ให้แก่ผู้รับใบอนุญาตอื่น หรือบุคคลที่ผู้อนุญาตเห็นสมควรภายในเก้าสิบวันนับแต่วันแจ้งเลิกกิจการ วันที่ใบอนุญาตสิ้นอายุ หรือวันที่ผู้อนุญาตไม่อนุญาตให้ต่ออายุใบอนุญาต ทั้งนี้ ผู้อนุญาตอาจขายเวลาดังกล่าวให้ตามที่เห็นสมควร แต่ไม่เกินเก้าสิบวัน

เมื่อพ้นกำหนดเวลาตามวรรคหนึ่ง และมีอาหารสัตว์ควบคุมเฉพาะที่ผู้ขายต้องได้รับอนุญาตเหลืออยู่ ห้ามผู้รับใบอนุญาตขายอาหารสัตว์ควบคุมเฉพาะดังกล่าว และให้ทำลายอาหารสัตว์ควบคุมเฉพาะนั้น ภายในสามสิบวันนับแต่วันที่พ้นกำหนดเวลาตามวรรคหนึ่งและให้ผู้รับใบอนุญาตแจ้งให้ผู้อนุญาตทราบ ทั้งนี้ การทำลายให้เป็นไปตามระเบียบที่อธิบดีกำหนดโดยความเห็นชอบของคณะกรรมการ

การแจ้งตามวรรคสองให้เป็นไปตามหลักเกณฑ์ วิธีการ และเงื่อนไขที่รัฐมนตรีประกาศกำหนด

มาตรา ๔๕ ภายในเก้าสิบวันนับแต่วันที่ผู้รับใบอนุญาตตาย ให้ทายาทหรือผู้ที่ได้รับความยินยอมจากทายาท แสดงความจำนงต่อผู้อนุญาตเพื่อขอประกอบกิจการนั้นต่อไป เมื่อได้รับอนุญาตแล้ว ให้ผู้แสดงความจำนงนั้นประกอบกิจการต่อไปได้จนกว่าใบอนุญาตสิ้นอายุ และให้ถือว่าผู้แสดงความจำนงเป็นผู้รับใบอนุญาตตามพระราชบัญญัตินี้ตั้งแต่วันที่ผู้รับใบอนุญาตตาย

การแสดงความจำนง ให้เป็นไปตามหลักเกณฑ์ วิธีการ และเงื่อนไขที่รัฐมนตรีประกาศกำหนด

ให้นำความในมาตรา ๔๔ วรรคสองและวรรคสาม มาใช้บังคับกับกรณีที่ยาหาผู้ครอบครองอาหารสัตว์ควบคุมเฉพาะนั้นไม่แสดงความจำนงเพื่อขอประกอบกิจการตามวรรคหนึ่งโดยอนุโลม

หมวด ๖

การพักใช้ใบอนุญาตและการเพิกถอนใบอนุญาต

มาตรา ๔๖ เมื่อปรากฏว่าผู้รับใบอนุญาตตามมาตรา ๑๕ หรือมาตรา ๑๗ ผู้ใดไม่ปฏิบัติตามพระราชบัญญัตินี้ หรือกฎกระทรวงหรือประกาศที่ออกตามพระราชบัญญัตินี้ ผู้อนุญาตโดยความเห็นชอบของคณะกรรมการมีอำนาจสั่งพักใช้ใบอนุญาตมีกำหนดครั้งละไม่เกินหนึ่งร้อยยี่สิบวัน แต่ในกรณีที่มีการฟ้องผู้รับใบอนุญาตต่อศาลว่าได้กระทำความผิดตามพระราชบัญญัตินี้ ผู้อนุญาตจะสั่งพักใช้ใบอนุญาตไว้รอคำพิพากษาถึงที่สุดก็ได้

ผู้รับใบอนุญาตซึ่งถูกสั่งพักใช้ใบอนุญาตต้องหยุดประกอบกิจการตามใบอนุญาตนั้นและในระหว่างถูกสั่งพักใช้ใบอนุญาตจะขอรับใบอนุญาตใด ๆ ตามพระราชบัญญัตินี้ไม่ได้

มาตรา ๔๗ ผู้อนุญาตมีอำนาจสั่งยกเลิกคำสั่งพักใช้ใบอนุญาตก่อนกำหนดเวลาได้เมื่อปรากฏว่าผู้รับใบอนุญาตซึ่งถูกสั่งพักใช้ใบอนุญาตได้ปฏิบัติตามพระราชบัญญัตินี้ หรือกฎกระทรวงหรือประกาศที่ออกตามพระราชบัญญัตินี้แล้ว

มาตรา ๔๘ เมื่อปรากฏว่าผู้รับใบอนุญาตผู้ใดกระทำความผิดตามมาตรา ๕๖ (๑) หรือฝ่าฝืนคำสั่งพักใช้ใบอนุญาต ให้ผู้อนุญาตโดยความเห็นชอบของคณะกรรมการมีอำนาจสั่งเพิกถอนใบอนุญาตได้

ผู้ถูกสั่งเพิกถอนใบอนุญาตจะขอรับใบอนุญาตใด ๆ ตามพระราชบัญญัตินี้อีกไม่ได้จนกว่าจะพ้นกำหนดสองปีนับแต่วันที่ถูกลงโทษเพิกถอนใบอนุญาต

มาตรา ๔๙ คำสั่งพักใช้ใบอนุญาตและคำสั่งเพิกถอนใบอนุญาตให้ทำเป็นหนังสือแจ้งให้ผู้รับใบอนุญาตทราบ ในกรณีไม่พบตัวผู้รับใบอนุญาตหรือผู้รับใบอนุญาตไม่ยอมรับคำสั่งดังกล่าว ให้ปิดคำสั่งไว้ในที่เปิดเผยและเห็นได้ง่าย ณ สถานที่ที่ระบุไว้ในใบอนุญาต และให้ถือว่าผู้รับใบอนุญาตได้รับแจ้งคำสั่งนั้นแล้วตั้งแต่วันที่ปิดคำสั่ง

มาตรา ๕๐ ผู้รับใบอนุญาตซึ่งถูกสั่งพักใช้ใบอนุญาตหรือเพิกถอนใบอนุญาตมีสิทธิอุทธรณ์เป็นหนังสือต่อรัฐมนตรีภายในสามสิบวันนับแต่วันที่ได้รับแจ้งคำสั่ง

คำวินิจฉัยของรัฐมนตรีให้เป็นที่สุด

การอุทธรณ์ตามวรรคหนึ่ง ย่อมไม่เป็นการทุเลาการบังคับตามคำสั่งพักใช้ใบอนุญาตหรือคำสั่งเพิกถอนใบอนุญาต เว้นแต่รัฐมนตรีจะมีคำสั่งเป็นอย่างอื่น

มาตรา ๕๑ ผู้ถูกสั่งเพิกถอนใบอนุญาตต้องขายอาหารสัตว์ควบคุมเฉพาะของตนที่เหลืออยู่ซึ่งมิใช่อาหารสัตว์ห้ามขายตามมาตรา ๕๖ ให้แก่ผู้รับใบอนุญาตอื่นหรือบุคคลที่ผู้อนุญาตเห็นสมควรภายในเก้าสิบวันนับแต่วันที่ได้รับแจ้งคำสั่งเพิกถอนใบอนุญาตหรือวันที่ได้รับแจ้งคำวินิจฉัยของรัฐมนตรี ทั้งนี้ ผู้อนุญาตอาจขยายเวลาดังกล่าวให้ตามที่เหมาะสม แต่ไม่เกินเก้าสิบวัน

ให้นำความในมาตรา ๔๔ วรรคสองและวรรคสาม มาใช้บังคับกับกรณีที่ถูกสั่งเพิกถอนใบอนุญาต
ไม่สามารถปฏิบัติตามวรรคหนึ่งโดยอนุโลม

หมวด ๗

ใบรับรอง

มาตรา ๕๒ เพื่อเป็นการจัดการผลิตอาหารสัตว์ที่ดี ผู้ผลิตอาหารสัตว์จะขอให้ผู้อนุญาต
ออกใบรับรองระบบการประกันคุณภาพอาหารสัตว์หรือใบรับรองอื่นใดที่เกี่ยวข้องกับอาหารสัตว์ก็ได้
โดยผู้ร้องขอจะต้องเสียค่าธรรมเนียม

การกำหนดชื่อ ประเภท หรือชนิดของใบรับรองระบบการประกันคุณภาพอาหารสัตว์หรือใบรับรองอื่นใด
ที่เกี่ยวข้องกับอาหารสัตว์ ตลอดจนการขอใบรับรองและการออกใบรับรองตามวรรคหนึ่งให้เป็นไป
ตามหลักเกณฑ์ วิธีการ และเงื่อนไขที่รัฐมนตรีประกาศกำหนด

มาตรา ๕๓ ใบรับรองตามมาตรา ๕๒ ให้ใช้ได้ในระยะเวลาดังต่อไปนี้

- (๑) ใบรับรองระบบการประกันคุณภาพอาหารสัตว์ให้ใช้ได้สามปีนับแต่วันออกใบรับรอง
- (๒) ใบรับรองอื่นใดที่เกี่ยวข้องกับอาหารสัตว์นอกจาก (๑) ให้ใช้ได้เฉพาะครั้งเท่านั้น

มาตรา ๕๔ ผู้อนุญาตมีอำนาจสั่งเพิกถอนใบรับรองตามมาตรา ๕๒ เมื่อปรากฏว่าผู้ได้รับ
ใบรับรองไม่ปฏิบัติตามหลักเกณฑ์ วิธีการ และเงื่อนไขที่รัฐมนตรีประกาศกำหนดตามมาตรา ๕๒ วรรคสอง

มาตรา ๕๕ การขอต่ออายุใบรับรองให้ยื่นคำขอก่อนใบรับรองสิ้นอายุ เมื่อได้ยื่นคำขอต่ออายุ
ใบรับรองแล้ว ให้ใบรับรองเดิมใช้ต่อไปได้จนกว่าผู้อนุญาตจะสั่งไม่อนุญาตให้ต่ออายุใบรับรองนั้น
การอนุญาตหรือไม่อนุญาตให้ต่ออายุใบรับรองจะต้องกระทำให้เสร็จภายในสามสิบวันนับแต่วันที่รับคำขอ
ซึ่งมีรายละเอียดถูกต้องและครบถ้วน

การขอต่ออายุใบรับรองและการอนุญาตให้ต่ออายุใบรับรองให้เป็นไปตามหลักเกณฑ์ วิธีการ
และเงื่อนไขที่รัฐมนตรีประกาศกำหนด

หมวด ๘

การควบคุมคุณภาพอาหารสัตว์

มาตรา ๕๖ ห้ามผู้ใดผลิตเพื่อขาย นำเข้าเพื่อขาย หรือขายอาหารสัตว์ดังต่อไปนี้

- (๑) อาหารสัตว์ปลอมปน
- (๒) อาหารสัตว์เสื่อมคุณภาพ
- (๓) อาหารสัตว์ผิดมาตรฐาน
- (๔) อาหารสัตว์ที่ต้องขึ้นทะเบียนแต่มิได้ขึ้นทะเบียนไว้

- (๕) อาหารสัตว์ที่อธิบดีสั่งเพิกถอนทะเบียน
- (๖) อาหารสัตว์ที่รัฐมนตรีประกาศกำหนดตามมาตรา ๖ (๓) มาตรา ๕๗ อาหารสัตว์ปลอมปน ได้แก่
- (๑) อาหารสัตว์ตามมาตรา ๖ (๑) ที่ใช้วัตถุดิบเป็นส่วนผสมไม่ตรงกับที่ขึ้นทะเบียนไว้ ยกเว้นวัตถุดิบซึ่งอาจมีได้โดยธรรมชาติตามที่รัฐมนตรีประกาศกำหนด หรือ
- (๒) อาหารสัตว์ตามมาตรา ๖ (๒) ที่เพิ่ม สับเปลี่ยน ใช้วัตถุดิบปน หรือลดปริมาณวัตถุดิบที่มีคุณภาพ มาตรา ๕๘ อาหารสัตว์เสื่อมคุณภาพ ได้แก่ อาหารสัตว์ตามมาตรา ๖ (๑) หรือ (๒) ที่มีลักษณะดังต่อไปนี้
- (๑) ล่วงอายุไปจากที่แสดงไว้ในฉลาก
- (๒) มีสิ่งใด ๆ ที่อาจเป็นพิษอันเกิดจากการแปรสภาพของอาหารสัตว์นั้นอันอาจเป็นอันตราย ต่อสัตว์ ตามลักษณะ ชนิด หรือปริมาณที่รัฐมนตรีประกาศกำหนด
- (๓) บรรจุในภาชนะบรรจุที่ต้องห้ามตามมาตรา ๖ (๕) มาตรา ๕๙ อาหารสัตว์ผิดมาตรฐาน ได้แก่ อาหารสัตว์ตามมาตรา ๖ (๑) หรือ (๒) ที่มีคุณภาพหรือมาตรฐานไม่ถูกต้องตามที่รัฐมนตรีประกาศกำหนด
- มาตรา ๖๐ ผู้ผลิต ผู้นำเข้า หรือผู้ขายจะปฏิเสธความรับผิดชอบโดยอ้างว่าไม่รู้ว่าอาหารสัตว์ ตามมาตรา ๖ (๑) หรือ (๒) เป็นอาหารสัตว์ปลอมปนหรืออาหารสัตว์เสื่อมคุณภาพไม่ได้ เว้นแต่ จะพิสูจน์ได้ว่าตนมีเหตุอันควรเชื่อได้ว่าอาหารสัตว์นั้นไม่เป็นอาหารสัตว์ปลอมปนหรืออาหารสัตว์เสื่อมคุณภาพ
- มาตรา ๖๑ เพื่อประโยชน์แก่การควบคุมคุณภาพอาหารสัตว์ตามมาตรา ๖ (๑) หรือ (๒) ให้ถูกสุขลักษณะปราศจากอันตรายแก่สัตว์หรือมนุษย์ผู้บริโภคผลิตภัณฑ์จากสัตว์ ให้อธิบดีมีอำนาจ
- (๑) ออกคำสั่งเป็นหนังสือให้ผู้ผลิต ผู้นำเข้า หรือผู้ขายอาหารสัตว์ตามมาตรา ๖ (๑) หรือ (๒) ปรับปรุงแก้ไขสถานที่ผลิตหรือสถานที่เก็บอาหารสัตว์
- (๒) ออกคำสั่งเป็นหนังสือให้ผู้ผลิต ผู้นำเข้า หรือผู้ขายอาหารสัตว์งดการผลิต นำเข้า หรือขายอาหารสัตว์ตามมาตรา ๖ (๑) ที่ผลิตหรือนำเข้าโดยไม่ได้ขึ้นทะเบียนอาหารสัตว์ หรือปรากฏ ผลจากการตรวจพิสูจน์ว่าเป็นอาหารสัตว์ตามมาตรา ๖ (๑) หรือ (๒) ที่ไม่สมควรใช้เลี้ยงสัตว์
- (๓) ประกาศผลการตรวจพิสูจน์อาหารสัตว์ให้ประชาชนทราบในกรณีที่เป็นอาหารสัตว์ ตามมาตรา ๕๖ หรือภาชนะบรรจุประกอบด้วยวัตถุที่ต้องห้ามตามมาตรา ๖ (๕) ประกาศตาม (๓) ให้ระบุข้อความดังต่อไปนี้ด้วย
- (ก) ในกรณีที่ปรากฏตัวผู้ผลิตหรือผู้นำเข้า ให้ระบุชื่อผู้ดำเนินการ สถานที่ดำเนินการ พร้อมทั้งชนิดและลักษณะของอาหารสัตว์หรือภาชนะบรรจุนั้น และถ้าอาหารสัตว์หรือภาชนะบรรจุดังกล่าว มีชื่อทางการค้าหรือลำดับครั้งที่ผลิตหรือนำเข้า ให้ระบุชื่อทางการค้าและลำดับครั้งที่ผลิตหรือนำเข้า นั้นด้วย แล้วแต่กรณี
- (ข) ในกรณีที่ปรากฏตัวผู้ผลิตหรือผู้นำเข้า แต่ปรากฏตัวผู้ขาย ให้ระบุชื่อผู้ขายและ สถานที่ขาย พร้อมทั้งชนิดและลักษณะของอาหารสัตว์หรือภาชนะบรรจุ

หมวด ๙

การโฆษณาอาหารสัตว์

มาตรา ๖๒ การโฆษณาอาหารสัตว์ ต้อง

(๑) ไม่แสดงคุณประโยชน์ คุณภาพ ปริมาณ มาตรฐาน ส่วนประกอบ หรือแหล่งกำเนิดของอาหารสัตว์อันเป็นเท็จหรือเกินความจริง

(๒) ไม่แสดงข้อความที่ก่อให้เกิดความเข้าใจผิดในสาระสำคัญเกี่ยวกับอาหารสัตว์

การโฆษณาอาหารสัตว์ให้เป็นไปตามหลักเกณฑ์ วิธีการ และเงื่อนไขที่กำหนดในกฎกระทรวง

มาตรา ๖๓ ผู้ใดสงสัยว่าการโฆษณาอาหารสัตว์ของตนจะเป็นการฝ่าฝืนหรือไม่เป็นไปตามพระราชบัญญัตินี้ อาจขอให้ผู้อนุญาตพิจารณาให้ความเห็นในเรื่องนั้นก่อนทำการโฆษณาได้ ในกรณีนี้ผู้อนุญาตจะต้องให้ความเห็นและแจ้งให้ผู้ขอทราบภายในสามสิบวันนับแต่ผู้อนุญาตได้รับคำขอ ถ้าไม่แจ้งภายในกำหนดระยะเวลาดังกล่าวให้ถือว่าผู้อนุญาตให้ความเห็นชอบแล้ว

การพิจารณาของผู้อนุญาตตามวรรคหนึ่งให้เป็นไปตามหลักเกณฑ์ วิธีการ และเงื่อนไขที่กำหนดในกฎกระทรวง

การให้ความเห็นของผู้อนุญาตตามวรรคหนึ่ง ถ้ามีข้อเท็จจริงเปลี่ยนแปลงไปไม่ตัดอำนาจของผู้อนุญาตที่จะพิจารณาวินิจฉัยใหม่เป็นอย่างอื่นเมื่อมีเหตุอันสมควร

การใดที่ได้กระทำไปตามความเห็นของผู้อนุญาตที่ให้ตามวรรคหนึ่ง มิให้ถือว่าการกระทำนั้นเป็นความผิดทางอาญา

มาตรา ๖๔ เพื่อประโยชน์ของผู้เลี้ยงสัตว์ ให้อธิบดีมีอำนาจสั่งเป็นหนังสือดังต่อไปนี้

(๑) ให้ผู้ผลิต ผู้นำเข้า ผู้ขาย หรือผู้ทำการโฆษณาแก้ไขหรือระงับการโฆษณาอาหารสัตว์ที่เห็นว่าเป็นการโฆษณาโดยฝ่าฝืนมาตรา ๖๒

(๒) ให้โฆษณาเพื่อแก้ไขความเข้าใจผิดของผู้เลี้ยงสัตว์ที่อาจเกิดขึ้นจากการโฆษณาที่ได้กระทำไปแล้ว

(๓) ให้ผู้ผลิต ผู้นำเข้า ผู้ขาย หรือผู้ทำการโฆษณา ระงับการผลิต การนำเข้า การขาย หรือการโฆษณาอาหารสัตว์ควบคุมเฉพาะที่คณะกรรมการเห็นว่าไม่มีคุณภาพหรือสรรพคุณตามที่โฆษณา

หมวด ๑๐

พนักงานเจ้าหน้าที่

มาตรา ๖๕ เพื่อปฏิบัติการให้เป็นไปตามพระราชบัญญัตินี้ ให้พนักงานเจ้าหน้าที่มีอำนาจดังต่อไปนี้

(๑) เข้าไปในสถานที่ผลิต นำเข้า ขาย หรือเก็บอาหารสัตว์ ในระหว่างเวลาทำการของสถานที่นั้น เข้าไปในสถานที่เลี้ยงสัตว์ในเวลาระหว่างพระอาทิตย์ขึ้นถึงพระอาทิตย์ตก หรือเข้าไปในยานพาหนะที่บรรทุกอาหารสัตว์ในกรณีที่มีเหตุอันควรสงสัยว่ามีการกระทำความผิดตามพระราชบัญญัตินี้

(๒) ตรวจสอบอาหารสัตว์ ภาชนะบรรจุ เอกสาร หรือสิ่งใด ๆ ที่เกี่ยวข้องกับอาหารสัตว์ รวมตลอดทั้งวิธีการผลิตอาหารสัตว์ หรือวิธีการเก็บรักษา

(๓) นำอาหารสัตว์หรือวัตถุที่สงสัยว่าเป็นอาหารสัตว์ในปริมาณพอสมควรไปเป็นตัวอย่าง เพื่อทดสอบ ตรวจ หรือวิเคราะห์

(๔) ค้น ยึด หรืออายัดอาหารสัตว์ ภาชนะบรรจุ เอกสาร หรือสิ่งใด ๆ เกี่ยวกับอาหารสัตว์ ทั้งนี้ ตามระเบียบที่อธิบดีกำหนด

(๕) มีหนังสือเรียกให้บุคคลใด ๆ มาให้ถ้อยคำ หรือส่งเอกสารและหลักฐานที่จำเป็นเพื่อประกอบการพิจารณาของพนักงานเจ้าหน้าที่หรือคณะกรรมการ

ในการปฏิบัติหน้าที่ตามวรรคหนึ่ง ผู้รับใบอนุญาต ผู้เลี้ยงสัตว์ และบุคคลที่เกี่ยวข้องต้องอำนวยความสะดวกแก่พนักงานเจ้าหน้าที่ตามสมควร

มาตรา ๖๖ ในการปฏิบัติหน้าที่ตามมาตรา ๖๕ ให้พนักงานเจ้าหน้าที่แสดงบัตรประจำตัวต่อผู้รับใบอนุญาต หรือบุคคลที่เกี่ยวข้อง

บัตรประจำตัวตามวรรคหนึ่งให้เป็นไปตามแบบที่รัฐมนตรีประกาศกำหนด

มาตรา ๖๗ ในการปฏิบัติตามพระราชบัญญัตินี้ ให้พนักงานเจ้าหน้าที่เป็นเจ้าพนักงานตามประมวลกฎหมายอาญา

มาตรา ๖๘ สิ่งที่ยึดหรืออายัดไว้ตามมาตรา ๖๕ (๔) ให้ตกเป็นของกรมปศุสัตว์เมื่อปรากฏว่า

(๑) ไม่ปรากฏเจ้าของหรือไม่มีผู้มาแสดงตัวเป็นเจ้าของหรือผู้ครอบครองภายในเก้าสิบวันนับแต่วันที่ได้ยึดหรืออายัด

(๒) ในกรณีที่ไม่มีการดำเนินคดีและผู้เป็นเจ้าของหรือผู้ครอบครองมิได้ร้องขอคืนภายในเก้าสิบวันนับแต่วันที่ได้รับแจ้งคำสั่งว่าไม่มีการดำเนินคดี หรือ

(๓) ในกรณีที่มีการดำเนินคดีและพนักงานอัยการมีคำสั่งเด็ดขาดไม่ฟ้องคดีหรือศาลไม่ได้พิพากษาให้รับ และผู้เป็นเจ้าของหรือผู้ครอบครองมิได้ร้องขอคืนภายในเก้าสิบวันนับแต่วันที่ได้รับแจ้งคำสั่งเด็ดขาดไม่ฟ้องคดีหรือวันที่ศาลมีคำพิพากษาถึงที่สุด แล้วแต่กรณี

มาตรา ๖๙ ถ้าสิ่งที่ยึดหรืออายัดไว้ตามมาตรา ๖๕ (๔) เป็นของเสียง่าย หรือเป็นของที่ใกล้จะหมดอายุการใช้งานตามที่กำหนดไว้ หรือถ้าเก็บไว้จะเป็นการเสี่ยงต่อความเสียหาย หรือจะเสียค่าใช้จ่ายในการเก็บรักษาเกินค่าของสิ่งนั้น พนักงานเจ้าหน้าที่โดยอนุมัติของอธิบดีจะจัดการขายทอดตลาดสิ่งนั้นเสียก่อนคดีถึงที่สุด หรือก่อนที่สิ่งนั้นจะตกเป็นของกรมปศุสัตว์ก็ได้ เงินที่ได้จากการขายทอดตลาดเมื่อหักค่าใช้จ่ายและค่าภาระติดพันทั้งปวงแล้ว เหลือเงินจำนวนสุทธิเท่าใดให้ยึดไว้แทนสิ่งนั้น โดยฝากไว้กับธนาคารของรัฐ

มาตรา ๗๐ เมื่อปรากฏต่อพนักงานเจ้าหน้าที่ว่า ผู้ผลิต ผู้นำเข้า หรือผู้ขายอาหารสัตว์ ผู้ใดฝ่าฝืนหรือไม่ปฏิบัติตามพระราชบัญญัตินี้ ให้พนักงานเจ้าหน้าที่ที่มีอำนาจสั่งให้ผู้นั้นระงับการกระทำที่ฝ่าฝืน หรือแก้ไข หรือปรับปรุง หรือปฏิบัติให้ถูกต้องได้ ในกรณีหากเป็นกรณีมีเหตุอันสมควร พนักงานเจ้าหน้าที่จะสั่งให้ผู้นั้นส่งออกอาหารสัตว์นั้นเพื่อคืนให้แก่ผู้ผลิตหรือผู้จัดส่งอาหารสัตว์นั้นมาให้ หรือเพื่อการอื่นตามความเหมาะสมก็ได้โดยปฏิบัติตามหลักเกณฑ์ วิธีการ และเงื่อนไขที่อธิบดีกำหนด

เมื่อมีกรณีตามวรรคหนึ่ง ถ้าปรากฏว่าผู้ผลิต ผู้นำเข้า หรือผู้ขายอาหารสัตว์ดังกล่าวไม่สามารถปฏิบัติให้ถูกต้องได้ ไม่ว่าจะเพราะไม่มีความสามารถหรือเพราะเหตุอื่นใด ให้พนักงานเจ้าหน้าที่ที่มีอำนาจสั่งให้บุคคลดังกล่าวส่งมอบอาหารสัตว์นั้นแก่พนักงานเจ้าหน้าที่ ณ สถานที่ที่กำหนด เพื่อทำลายหรือจัดการตามควรแก่กรณี

ในกรณีที่อาหารสัตว์นั้นอาจจำหน่ายได้ ให้พนักงานเจ้าหน้าที่ดำเนินการขายทอดตลาดหรือขายให้แก่หน่วยงานของรัฐภายในเก้าสิบวันนับแต่วันที่ได้รับมอบ เงินที่ขายได้เมื่อหักค่าใช้จ่ายในการเก็บรักษา การจำหน่าย และค่าภาระที่เกี่ยวข้องแล้ว ให้เก็บไว้เพื่อคืนแก่เจ้าของ แต่ถ้าพ้นกำหนดเก้าสิบวันดังกล่าวแล้วยังจำหน่ายไม่ได้ และพนักงานเจ้าหน้าที่เห็นว่าการผ่นเวลาต่อไปจะเป็นอันตรายหรือภาระเกินควร ก็ให้มีอำนาจสั่งให้ทำลายหรือจัดการตามควรแก่กรณี

ในกรณีที่ต้องทำลายหรือจัดการตามควรแก่กรณี หากมีค่าใช้จ่ายเกิดขึ้นให้เจ้าของอาหารสัตว์ มีหน้าที่จ่ายหรือชดใช้เงินจำนวนนั้นแก่ทางราชการ

หมวด ๑๑

บทกำหนดโทษ

มาตรา ๗๑ ผู้ใดผลิต นำเข้า หรือขายอาหารสัตว์หรือใช้วัตถุที่ห้ามใช้ผสมในอาหารสัตว์ อันเป็นการฝ่าฝืนประกาศตามมาตรา ๖ (๓) หรือ (๔) ต้องระวางโทษจำคุกไม่เกินสามปี หรือปรับไม่เกินหกหมื่นบาท หรือทั้งจำทั้งปรับ

มาตรา ๗๒ ผู้ใดผลิตเพื่อขาย นำเข้าเพื่อขาย หรือขายอาหารสัตว์ตามมาตรา ๖ (๒) โดยไม่ปฏิบัติตามมาตรา ๗ ต้องระวางโทษจำคุกไม่เกินหกเดือน หรือปรับไม่เกินหนึ่งหมื่นบาท หรือทั้งจำทั้งปรับ

มาตรา ๗๓ ผู้ผลิตอาหารสัตว์เพื่อขายหรือผู้ขายอาหารสัตว์ผู้ใดไม่ปฏิบัติตามมาตรา ๘ ต้องระวางโทษจำคุกไม่เกินหนึ่งปี หรือปรับไม่เกินสองหมื่นบาท หรือทั้งจำทั้งปรับ

มาตรา ๗๔ ผู้ผลิตหรือนำเข้าอาหารสัตว์ควบคุมเฉพาะผู้ใดไม่ปฏิบัติตามมาตรา ๑๕ วรรคหนึ่ง ต้องระวางโทษจำคุกไม่เกินสามปี หรือปรับไม่เกินหกหมื่นบาท หรือทั้งจำทั้งปรับ

ผู้ผลิตหรือนำเข้าอาหารสัตว์ควบคุมเฉพาะผู้ใดไม่ปฏิบัติตามมาตรา ๑๕ วรรคสาม ต้องระวางโทษจำคุกไม่เกินหนึ่งปี หรือปรับไม่เกินสองหมื่นบาท หรือทั้งจำทั้งปรับ

มาตรา ๓๕ ผู้ขายอาหารสัตว์ควบคุมเฉพาะผู้ใดไม่ปฏิบัติตามมาตรา ๑๗ วรรคหนึ่ง หรือ วรรคสาม ต้องระวางโทษจำคุกไม่เกินหกเดือน หรือปรับไม่เกินหนึ่งหมื่นบาท หรือทั้งจำทั้งปรับ

มาตรา ๓๖ ผู้ได้รับการยกเว้นตามมาตรา ๒๑ (๒) หรือ (๓) ผู้ใดไม่ปฏิบัติตามหลักเกณฑ์ วิธีการ และเงื่อนไขที่รัฐมนตรีประกาศกำหนดตามมาตรา ๒๑ วรรคสอง ต้องระวางโทษจำคุกไม่เกินหกเดือน หรือปรับไม่เกินหนึ่งหมื่นบาท หรือทั้งจำทั้งปรับ

มาตรา ๓๗ ผู้รับใบอนุญาตผู้ใดผลิตหรือนำเข้าอาหารสัตว์ควบคุมเฉพาะภายหลังใบอนุญาตสิ้นอายุแล้วโดยไม่ปฏิบัติตามมาตรา ๒๕ วรรคหนึ่ง ต้องระวางโทษปรับวันละไม่เกินหนึ่งพันบาทนับแต่วันถัดจากวันที่ใบอนุญาตสิ้นอายุจนถึงวันที่มายื่นขอต่ออายุใบอนุญาต ทั้งนี้ ไม่เกินสามสิบวันนับแต่วันที่ใบอนุญาตสิ้นอายุ

มาตรา ๓๘ ผู้รับใบอนุญาตผู้ใดขายอาหารสัตว์ควบคุมเฉพาะภายหลังใบอนุญาตสิ้นอายุแล้วโดยไม่ปฏิบัติตามมาตรา ๒๕ วรรคหนึ่ง ต้องระวางโทษปรับวันละไม่เกินสองร้อยบาทนับแต่วันถัดจากวันที่ใบอนุญาตสิ้นอายุจนถึงวันที่มายื่นขอต่ออายุใบอนุญาต ทั้งนี้ ไม่เกินสามสิบวันนับแต่วันที่ใบอนุญาตสิ้นอายุ

มาตรา ๓๙ ผู้รับใบอนุญาตผู้ใดไม่ปฏิบัติตามมาตรา ๒๗ มาตรา ๒๙ หรือมาตรา ๓๑ ต้องระวางโทษปรับไม่เกินหนึ่งหมื่นบาท

มาตรา ๔๐ ผู้ผลิตอาหารสัตว์ควบคุมเฉพาะเพื่อการส่งออกผู้ใดไม่ปฏิบัติตามมาตรา ๒๘ วรรคหนึ่ง ต้องระวางโทษจำคุกไม่เกินหกเดือน หรือปรับไม่เกินหนึ่งหมื่นบาท หรือทั้งจำทั้งปรับ

ผู้ใดฝ่าฝืนมาตรา ๒๘ วรรคสอง ต้องระวางโทษจำคุกไม่เกินหนึ่งปี หรือปรับไม่เกินสองหมื่นบาท หรือทั้งจำทั้งปรับ

มาตรา ๔๑ ผู้นำเข้าหรือส่งออกอาหารสัตว์ผู้ใดไม่ปฏิบัติตามมาตรา ๓๐ วรรคหนึ่ง ต้องระวางโทษจำคุกไม่เกินหนึ่งปี หรือปรับไม่เกินสองหมื่นบาท หรือทั้งจำทั้งปรับ

มาตรา ๔๒ ผู้รับใบอนุญาตผู้ใดไม่ปฏิบัติตามมาตรา ๓๒ วรรคหนึ่ง มาตรา ๓๓ มาตรา ๓๔ วรรคหนึ่ง มาตรา ๔๑ วรรคหนึ่ง มาตรา ๔๒ หรือมาตรา ๔๓ ต้องระวางโทษปรับไม่เกินสองพันบาท

มาตรา ๔๓ ผู้ใดผลิตเพื่อขาย หรือนำเข้าเพื่อขายอาหารสัตว์ตามมาตรา ๖ (๑) อันเป็นการฝ่าฝืนมาตรา ๓๗ หรือมาตรา ๕๖ (๓) ต้องระวางโทษจำคุกไม่เกินหนึ่งปี หรือปรับไม่เกินสองหมื่นบาท หรือทั้งจำทั้งปรับ

ผู้ใดขายอาหารสัตว์ตามวรรคหนึ่ง อันเป็นการฝ่าฝืนมาตรา ๕๖ (๓) ต้องระวางโทษจำคุกไม่เกินหกเดือน หรือปรับไม่เกินหนึ่งหมื่นบาท หรือทั้งจำทั้งปรับ

มาตรา ๔๔ ผู้รับใบอนุญาตผู้ใดฝ่าฝืนหรือไม่ปฏิบัติตามมาตรา ๔๔ วรรคสอง ต้องระวางโทษจำคุกไม่เกินหนึ่งปี หรือปรับไม่เกินสองหมื่นบาท หรือทั้งจำทั้งปรับ

มาตรา ๘๕ ผู้รับใบอนุญาตซึ่งถูกสั่งพักใช้ใบอนุญาตผู้ใดไม่หยุดประกอบกิจการอันเป็นการฝ่าฝืนมาตรา ๔๖ วรรคสอง ต้องระวางโทษจำคุกไม่เกินหนึ่งปี หรือปรับไม่เกินสองหมื่นบาท หรือทั้งจำทั้งปรับ

มาตรา ๘๖ ผู้ใดผลิตเพื่อขาย หรือนำเข้าเพื่อขายอาหารสัตว์ปลอมปนตามมาตรา ๕๗ (๑) หรืออาหารสัตว์ที่ต้องขึ้นทะเบียนแต่มิได้ขึ้นทะเบียนไว้ อันเป็นการฝ่าฝืนมาตรา ๕๖ (๑) หรือ (๔) แล้วแต่กรณี ต้องระวางโทษจำคุกตั้งแต่หนึ่งปีถึงห้าปี หรือปรับตั้งแต่สองหมื่นบาทถึงหนึ่งแสนบาท หรือทั้งจำทั้งปรับ

ผู้ใดขายอาหารสัตว์ตามวรรคหนึ่ง อันเป็นการฝ่าฝืนมาตรา ๕๖ (๑) หรือ (๔) แล้วแต่กรณี ต้องระวางโทษจำคุกตั้งแต่หกเดือนถึงสามปี หรือปรับตั้งแต่หนึ่งหมื่นบาทถึงหกหมื่นบาท หรือทั้งจำทั้งปรับ

มาตรา ๘๗ ผู้ใดผลิตเพื่อขาย หรือนำเข้าเพื่อขายอาหารสัตว์ปลอมปนตามมาตรา ๕๗ (๒) อันเป็นการฝ่าฝืนมาตรา ๕๖ (๑) ต้องระวางโทษจำคุกตั้งแต่หกเดือนถึงสามปี หรือปรับตั้งแต่หนึ่งหมื่นบาทถึงหกหมื่นบาท หรือทั้งจำทั้งปรับ

ผู้ใดขายอาหารสัตว์ตามวรรคหนึ่ง อันเป็นการฝ่าฝืนมาตรา ๕๖ (๑) ต้องระวางโทษจำคุกไม่เกินสองปี หรือปรับไม่เกินสี่หมื่นบาท หรือทั้งจำทั้งปรับ

มาตรา ๘๘ ผู้ใดผลิตเพื่อขาย หรือนำเข้าเพื่อขายอาหารสัตว์เสื่อมคุณภาพซึ่งเป็นอาหารสัตว์ตามมาตรา ๖ (๑) อันเป็นการฝ่าฝืนมาตรา ๕๖ (๒) ต้องระวางโทษจำคุกตั้งแต่หกเดือนถึงสามปี หรือปรับตั้งแต่หนึ่งหมื่นบาทถึงหกหมื่นบาท หรือทั้งจำทั้งปรับ

ผู้ใดขายอาหารสัตว์ตามวรรคหนึ่ง อันเป็นการฝ่าฝืนมาตรา ๕๖ (๒) ต้องระวางโทษจำคุกไม่เกินหนึ่งปี หรือปรับไม่เกินสองหมื่นบาท หรือทั้งจำทั้งปรับ

มาตรา ๘๙ ผู้ใดผลิตเพื่อขาย หรือนำเข้าเพื่อขายอาหารสัตว์เสื่อมคุณภาพซึ่งเป็นอาหารสัตว์ตามมาตรา ๖ (๒) อันเป็นการฝ่าฝืนมาตรา ๕๖ (๒) ต้องระวางโทษจำคุกไม่เกินสองปี หรือปรับไม่เกินสี่หมื่นบาท หรือทั้งจำทั้งปรับ

ผู้ใดขายอาหารสัตว์ตามวรรคหนึ่ง อันเป็นการฝ่าฝืนมาตรา ๕๖ (๒) ต้องระวางโทษจำคุกไม่เกินหกเดือน หรือปรับไม่เกินหนึ่งหมื่นบาท หรือทั้งจำทั้งปรับ

มาตรา ๙๐ ผู้ใดผลิตเพื่อขาย หรือนำเข้าเพื่อขายอาหารสัตว์ผิดมาตรฐานซึ่งเป็นอาหารสัตว์ตามมาตรา ๖ (๒) อันเป็นการฝ่าฝืนมาตรา ๕๖ (๓) ต้องระวางโทษจำคุกไม่เกินหกเดือน หรือปรับไม่เกินหนึ่งหมื่นบาท หรือทั้งจำทั้งปรับ

ผู้ใดขายอาหารสัตว์ตามวรรคหนึ่ง อันเป็นการฝ่าฝืนมาตรา ๕๖ (๓) ต้องระวางโทษจำคุกไม่เกินสามเดือน หรือปรับไม่เกินห้าพันบาท หรือทั้งจำทั้งปรับ

มาตรา ๙๑ ผู้ใดผลิตเพื่อขาย นำเข้าเพื่อขาย หรือขายอาหารสัตว์ที่อธิบดีสั่งเพิกถอนทะเบียนหรืออาหารสัตว์อื่นที่รัฐมนตรีประกาศกำหนดตามมาตรา ๖ (๓) อันเป็นการฝ่าฝืนมาตรา ๕๖ (๕) หรือ (๖) แล้วแต่กรณี ต้องระวางโทษจำคุกตั้งแต่หกเดือนถึงสามปี หรือปรับตั้งแต่หนึ่งหมื่นบาทถึงหกหมื่นบาท หรือทั้งจำทั้งปรับ

มาตรา ๙๒ ผู้ผลิต ผู้นำเข้า หรือผู้ขายอาหารสัตว์ผู้ใดฝ่าฝืนหรือไม่ปฏิบัติตามคำสั่งของอธิบดี ตามมาตรา ๖๑ (๑) ต้องระวางโทษจำคุกไม่เกินหกเดือน หรือปรับไม่เกินหนึ่งหมื่นบาท หรือทั้งจำทั้งปรับ

มาตรา ๙๓ ผู้ผลิต ผู้นำเข้า หรือผู้ขายอาหารสัตว์ผู้ใดฝ่าฝืนหรือไม่ปฏิบัติตามคำสั่งของอธิบดี ตามมาตรา ๖๑ (๒) ต้องระวางโทษจำคุกไม่เกินหนึ่งปี หรือปรับไม่เกินสองหมื่นบาท หรือทั้งจำทั้งปรับ

มาตรา ๙๔ ผู้ใดโฆษณาอาหารสัตว์อันเป็นการฝ่าฝืนหรือไม่ปฏิบัติตามมาตรา ๖๒ ต้องระวางโทษจำคุกไม่เกินหกเดือน หรือปรับไม่เกินหนึ่งหมื่นบาท หรือทั้งจำทั้งปรับ

มาตรา ๙๕ ผู้ผลิต ผู้นำเข้า ผู้ขาย หรือผู้ทำการโฆษณาอาหารสัตว์ผู้ใดฝ่าฝืนหรือไม่ปฏิบัติตามคำสั่งของอธิบดีตามมาตรา ๖๔ ต้องระวางโทษจำคุกไม่เกินหนึ่งปี หรือปรับไม่เกินสองหมื่นบาท หรือทั้งจำทั้งปรับ

มาตรา ๙๖ ผู้รับใบอนุญาต ผู้เลี้ยงสัตว์ หรือบุคคลที่เกี่ยวข้องกับผู้ใดไม่อำนวยความสะดวกแก่พนักงานเจ้าหน้าที่ซึ่งปฏิบัติตามมาตรา ๖๕ ต้องระวางโทษจำคุกไม่เกินหกเดือน หรือปรับไม่เกินหนึ่งหมื่นบาท หรือทั้งจำทั้งปรับ

มาตรา ๙๗ ผู้ผลิต ผู้นำเข้า หรือผู้ขายอาหารสัตว์ผู้ใดไม่ปฏิบัติตามคำสั่งของพนักงานเจ้าหน้าที่ ตามมาตรา ๗๐ วรรคหนึ่ง หรือวรรคสอง แล้วแต่กรณี ต้องระวางโทษจำคุกไม่เกินหกเดือน หรือปรับไม่เกินหนึ่งหมื่นบาท หรือทั้งจำทั้งปรับ

มาตรา ๙๘ ในกรณีที่ผู้กระทำความผิดซึ่งจะต้องรับโทษตามพระราชบัญญัตินี้เป็นนิติบุคคล ถ้าการกระทำความผิดของนิติบุคคลนั้นเกิดจากการสั่งการ หรือการกระทำของบุคคลใด หรือไม่สั่งการ หรือไม่กระทำการอันเป็นหน้าที่ที่ต้องกระทำของกรรมการผู้จัดการ ผู้จัดการ หรือบุคคลใดซึ่งต้องรับผิดชอบ ในการดำเนินงานของนิติบุคคลนั้น ผู้นั้นต้องรับโทษตามที่บัญญัติไว้สำหรับความผิดนั้น ๆ ด้วย

มาตรา ๙๙ บรรดาความผิดตามพระราชบัญญัตินี้ที่มีโทษปรับสถานเดียว หรือเป็นความผิดที่มีโทษปรับหรือจำคุกไม่เกินหนึ่งปี ให้อธิบดีหรือผู้ซึ่งอธิบดีมอบหมายมีอำนาจเปรียบเทียบได้ตามระเบียบ ที่อธิบดีประกาศกำหนด

เมื่อผู้ต้องหาได้ชำระเงินค่าปรับตามจำนวนที่เปรียบเทียบภายในสิบห้าวันนับแต่วันที่มีการเปรียบเทียบแล้ว ให้ถือว่าคดีเลิกกันตามบทบัญญัติแห่งประมวลกฎหมายวิธีพิจารณาความอาญา

บทเฉพาะกาล

มาตรา ๑๐๐ ให้ผู้ดำรงตำแหน่งกรรมการผู้ทรงคุณวุฒิในคณะกรรมการควบคุมคุณภาพอาหารสัตว์ตามพระราชบัญญัติควบคุมคุณภาพอาหารสัตว์ พ.ศ. ๒๕๒๕ ซึ่งดำรงตำแหน่งอยู่ในวันก่อนวันที่พระราชบัญญัตินี้ใช้บังคับดำรงตำแหน่งเป็นกรรมการผู้ทรงคุณวุฒิในคณะกรรมการควบคุมคุณภาพอาหารสัตว์ตามพระราชบัญญัตินี้จนกว่าจะได้มีการแต่งตั้งกรรมการผู้ทรงคุณวุฒิตามพระราชบัญญัตินี้ ทั้งนี้ ต้องไม่เกินหนึ่งร้อยแปดสิบวันนับแต่วันที่พระราชบัญญัตินี้ใช้บังคับ

มาตรา ๑๐๑ ใบอนุญาตผลิต นำเข้า หรือขายอาหารสัตว์ที่ออกตามพระราชบัญญัติควบคุมคุณภาพอาหารสัตว์ พ.ศ. ๒๕๒๕ ก่อนวันที่พระราชบัญญัตินี้ใช้บังคับ ให้คงใช้ได้ต่อไปจนกว่าจะสิ้นอายุใบอนุญาตนั้น หรือจนกว่าผู้อนุญาตจะมีคำสั่งพักใช้ใบอนุญาตหรือเพิกถอนใบอนุญาต

มาตรา ๑๐๒ ใบสำคัญการขึ้นทะเบียนอาหารสัตว์ที่ออกตามพระราชบัญญัติควบคุมคุณภาพอาหารสัตว์ พ.ศ. ๒๕๒๕ ก่อนวันที่พระราชบัญญัตินี้ใช้บังคับ ให้คงใช้แทนใบสำคัญการขึ้นทะเบียนอาหารสัตว์ควบคุมเฉพาะได้ต่อไปเท่าที่ไม่ขัดหรือแย้งกับบทบัญญัติแห่งพระราชบัญญัตินี้

มาตรา ๑๐๓ คำขออนุญาต และคำขอขึ้นทะเบียน ที่ได้ยื่นไว้ตามพระราชบัญญัติควบคุมคุณภาพอาหารสัตว์ พ.ศ. ๒๕๒๕ และยังอยู่ในระหว่างการพิจารณาให้ถือว่าเป็นคำขออนุญาตหรือคำขอขึ้นทะเบียนตามพระราชบัญญัตินี้โดยอนุโลม ทั้งนี้ ต้องดำเนินการให้เป็นไปตามหลักเกณฑ์ วิธีการ และเงื่อนไขที่บัญญัติไว้ในกฎกระทรวงที่ออกตามความในพระราชบัญญัตินี้

มาตรา ๑๐๔ บรรดากฎกระทรวงหรือประกาศที่ออกตามพระราชบัญญัติควบคุมคุณภาพอาหารสัตว์ พ.ศ. ๒๕๒๕ ที่ใช้บังคับอยู่ในวันก่อนวันที่พระราชบัญญัตินี้ใช้บังคับ ให้ยังคงใช้บังคับได้ต่อไปเพียงเท่าที่ไม่ขัดหรือแย้งกับพระราชบัญญัตินี้ จนกว่าจะมีกฎกระทรวงหรือประกาศตามพระราชบัญญัตินี้ใช้บังคับ

การดำเนินการออกกฎกระทรวงหรือประกาศตามวรรคหนึ่ง ให้ดำเนินการให้แล้วเสร็จภายในสองปี นับแต่วันที่พระราชบัญญัตินี้ใช้บังคับ หากไม่สามารถดำเนินการได้ให้รัฐมนตรีรายงานเหตุผลที่ไม่อาจดำเนินการได้ต่อคณะรัฐมนตรีเพื่อทราบ

ผู้รับสนองพระบรมราชโองการ
พลเอก ประยุทธ์ จันทร์โอชา
นายกรัฐมนตรี

อัตราค่าธรรมเนียม

- (๑) ใบอนุญาตผลิตอาหารสัตว์ควบคุมเฉพาะหรือใบรับรองระบบการประกันคุณภาพอาหารสัตว์
- (ก) ประสิทธิภาพในการผลิตของเครื่องจักร
ไม่เกิน ๑๐ ตัน ต่อชั่วโมง ฉบับละ ๒๐,๐๐๐ บาท
- (ข) ประสิทธิภาพในการผลิตของเครื่องจักร
ส่วนที่เกิน ๑๐ ตัน ต่อชั่วโมง คิดเพิ่มจาก (ก)
ตันละ ๑๐,๐๐๐ บาท เศษของหนึ่งตันให้คิดเป็นหนึ่งตัน
- (๒) ใบรับรองอื่นใดที่เกี่ยวข้องกับอาหารสัตว์
เพื่อการส่งออกนอกราชอาณาจักร ฉบับละ ๒,๐๐๐ บาท
- (๓) ใบอนุญาตนำเข้าอาหารสัตว์ควบคุมเฉพาะ ฉบับละ ๕๐,๐๐๐ บาท
- (๔) ใบอนุญาตขายอาหารสัตว์ควบคุมเฉพาะ
- (ก) ขายส่งและขายปลีก ฉบับละ ๒,๐๐๐ บาท
- (ข) ขายปลีก ฉบับละ ๑,๐๐๐ บาท
- (๕) ใบสำคัญการขึ้นทะเบียนอาหารสัตว์ควบคุมเฉพาะ ฉบับละ ๑๐,๐๐๐ บาท
- (๖) การขอแก้ไขรายการในใบสำคัญการขึ้นทะเบียน
อาหารสัตว์ควบคุมเฉพาะ
- (ก) ในส่วนที่เกี่ยวข้องกับสูตรอาหารสัตว์ ครั้งละ ๑๐,๐๐๐ บาท
- (ข) ในส่วนอื่น ๆ ครั้งละ ๑,๐๐๐ บาท
- (๗) ใบแทนใบอนุญาตหรือใบแทนใบสำคัญ
การขึ้นทะเบียนอาหารสัตว์ควบคุมเฉพาะ ฉบับละ ๕๐๐ บาท
- (๘) การต่ออายุใบอนุญาตครั้งละเท่ากับค่าธรรมเนียม
สำหรับใบอนุญาตแต่ละฉบับ

หมายเหตุ :- เหตุผลในการประกาศใช้พระราชบัญญัติฉบับนี้ คือ เนื่องจากพระราชบัญญัติควบคุมคุณภาพอาหารสัตว์ พ.ศ. ๒๕๒๕ ได้ใช้บังคับมาเป็นเวลานานแล้ว บทบัญญัติบางประการไม่เหมาะสมกับสถานการณ์ปัจจุบัน ซึ่งมีการพัฒนาด้านเทคโนโลยีและวิทยาการเกี่ยวกับอุตสาหกรรมอาหารสัตว์และการเลี้ยงสัตว์ ส่งผลให้เกิดการเปลี่ยนแปลงและการขยายตัวในด้านการค้าและอุตสาหกรรมเกี่ยวกับอาหารสัตว์ ดังนั้น เพื่อประโยชน์ในการควบคุมคุณภาพอาหารสัตว์และคุ้มครองความปลอดภัยของผู้บริโภค สมควรปรับปรุงกฎหมายว่าด้วยการควบคุมคุณภาพอาหารสัตว์ โดยเฉพาะการเพิ่มเติมบทบัญญัติเกี่ยวกับการออกใบรับรองระบบการประกันคุณภาพอาหารสัตว์และใบรับรองอื่นที่เกี่ยวข้องกับอาหารสัตว์ การเลิกกิจการและการโอนกิจการ รวมทั้งปรับปรุงการขออนุญาตและการออกใบอนุญาต การขึ้นทะเบียนและการโฆษณาอาหารสัตว์ บทกำหนดโทษ และอัตราค่าธรรมเนียมให้เหมาะสมยิ่งขึ้น จึงจำเป็นต้องตราพระราชบัญญัตินี้